

## 12月の県内経済は、東日本大震災ならびに原発事故の影響などにより、引き続き厳しい状況にあるものの、持ち直しの動きがみられる。

### 1. 平成23年12月の県内経済

県内経済は、東日本大震災や原発事故による影響などから、引き続き前年を下回る水準にあるものの、持ち直しの動きが続いている。

消費動向は、大型小売店販売額（全店舗ベース）が、飲食料品、衣料品とも前年を上回ったことなどから、合計で前年同月比+2.7%となった。乗用車新車販売は、昨年12月にエコカー補助金駆け込み需要の反動減がみられたことから、合計で前年同月比+25.7%となった。

生産活動は、鉱工業生産指数が前月比で△5.9%と前月を下回ったが、前年同月比で△10.8%と前年の水準を下回った。また、大口電力使用量は前年同月比△8.0%と10ヵ月連続で前年を下回った。

投資動向をみると、公共工事前払保証取扱は、件数、請負金額とも5ヵ月連続で前年を上回った。また、建築着工（民間・非居住用）は、棟数が2ヵ月連続で前年を上回ったが、新設住宅着工戸数は、前年同月比△13.0%と4ヵ月連続で前年を下回った。

企業倒産（負債金額10百万円以上）は、件数、負債総額とも前年を下回った。雇用情勢は、雇用保険受給者実人員が前年を大きく上回るなど、厳しい状況が続いているものの、震災復旧関連の求人が引き続き前年を上回っている。

#### 〔消費動向・回復の動き〕

12月の県内大型小売店の販売額（全店舗ベース）は、飲食料品や衣料品を中心に前年を上回ったことなどから、合計で235億7百万円（前年同月比+2.7%）と3ヵ月連続で前年を上回った。12月の乗用車新車販売は、普通車、小型車、軽乗用車とすべての車種が前年を上回り、合計でも3ヵ月連続で前年を上回った。12月の消費者物価指数は99.4となり、前月比では変わらなかったが、前年同月比では+0.3%となった。個別企業の販売動向をみると、2010年12月がエコポイント駆け込み需要による反動減から売上が落ち込んだため、12月の家電量販店は前年を上回る売上となった。また、12月の旅行取扱額は、国内旅行が前年を上回ったものの、海外旅行が低調だったことから、合計では前年比で減少した。12月のホームセンターは、節電対策に関連する暖房器具や除染器具などを中心に引き続き前年を上回る売上となった。

#### 〔投資動向・回復の動き〕

12月の公共工事前払保証取扱は、件数が813件（前年同月比+43.9%）と5ヵ月連続で前年を上回った。請負金額は236億27百万円（同+86.3%）、保証金額は115億42百万円（同+164.7%）となり、それぞれ5ヵ月連続で前年を上回った。11月の建築着工（民間・非居住用）は、棟数が182棟（前年同月比+7.1%）、床面積が47,424㎡（同△14.5%）、工事費予定額が62億99百万円（同△32.5%）となった。12月の新設住宅着工戸数は、持家、貸家、分譲のすべてが前年を下回ったことから、合計でも694戸（前年同月比△13.0%）と4ヵ月連続で前年を下回った。

#### 〔生産活動・横ばい〕

11月の鉱工業生産指数は、80.8（季節調整値）で前月比△5.9%と2ヵ月ぶりに前月を下回り、原指数は85.5で前年同月比△10.8%と9ヵ月連続で前年を下回った。12月の大口電力販売量は、501百万kw/h（前年同月比△8.0%）と10ヵ月連続で前年を下回った。

## 〔企業倒産・横ばい〕

12月の企業倒産（負債金額10百万円以上）は、倒産件数が5件（前年同月比△28.6%）、負債総額が7億24百万円（同△78.6%）と2ヵ月連続でそれぞれ前年を下回った。

## 〔金融動向・預金、貸出金増加〕

12月末の預金残高は前年同月比+10.8%と58ヵ月連続、貸出金残高は同+1.9%と8ヵ月連続でそれぞれ前年を上回った。

## 〔雇用動向・やや改善の動き〕

12月の新規求人倍率は、季節調整値が1.25倍（前月比△0.03ポイント）、原数値が1.33倍（前年同月比+0.49ポイント）となった。また、12月の有効求人倍率は、季節調整値が0.74倍（前月比+0.03ポイント）、原数値が0.78倍（前年同月比+0.27ポイント）となった。一方、12月の雇用保険受給者実人員は13,835人となり、前年同月比で+36.2%となった。

## 県内経済動向の概要

	項 目	前 年 同 月 比					
		23年7月	8 月	9 月	10 月	11 月	12 月
消費動向	大型小売店販売額（全店舗）	3.5	▲ 1.6	▲ 0.5	3.2	1.0	2.7
	乗用車新車登録台数	▲ 27.4	▲ 32.0	▲ 5.4	31.8	31.6	25.7
	消費者物価指数（総合）	0.3	0.5	▲ 0.2	▲ 0.4	▲ 0.3	0.3
投資動向	公共工事前払保証取扱保証請負金額	▲ 38.8	22.2	31.8	55.8	40.6	86.3
	建設着工棟数（民間・非居住用）	▲ 26.5	7.9	▲ 12.9	28.2	7.1	—
	新設住宅着工戸数	▲ 19.2	59.3	▲ 22.4	▲ 10.3	▲ 9.8	▲ 13.0
生産活動	鉱工業生産指数（総合）注1	▲ 9.2	▲ 7.0	▲ 7.0	▲ 4.2	▲ 10.8	—
	大口電力販売量	▲ 12.6	▲ 13.4	▲ 14.4	▲ 12.2	▲ 9.4	▲ 8.0
企業倒産	企業倒産件数 注2	▲ 53.8	0.0	▲ 54.5	0.0	▲ 40.0	▲ 28.6
	企業倒産金額 注2	86.3	▲ 26.3	▲ 72.4	16.1	▲ 98.7	▲ 78.6
金融動向	預 金	10.6	11.1	11.4	11.6	10.6	10.8
	貸 出 金	0.9	1.2	1.4	1.1	2.0	1.9
雇用動向	有効求人倍率（パート含む）注1	0.17	0.21	0.24	0.24	0.26	0.27
	新規求人倍率（パート含む）注1	0.45	0.37	0.48	0.39	0.62	0.49

注1 原指数

注2 負債総額10百万円以上

	項 目	前 月 比					
		23年7月	8 月	9 月	10 月	11 月	12 月
消費動向	大型小売店販売額（全店舗）	9.2	▲ 3.2	▲ 9.1	8.6	▲ 2.5	29.1
	乗用車新車登録台数	5.0	▲ 13.8	47.1	▲ 11.0	4.6	▲ 22.5
	消費者物価指数（総合）	0.0	0.2	▲ 0.4	0.2	0.0	0.0
投資動向	公共工事前払保証取扱保証請負金額	34.2	30.4	30.3	▲ 12.2	▲ 14.7	12.9
	建設着工棟数（民間・非居住用）	5.6	63.0	▲ 8.6	22.1	0.0	—
	新設住宅着工戸数	24.6	66.8	▲ 43.2	20.7	19.8	▲ 20.5
生産活動	鉱工業生産指数（総合）注1	▲ 0.2	1.0	▲ 2.4	1.9	▲ 5.9	—
	大口電力販売量	11.5	▲ 6.4	5.1	▲ 4.5	0.8	1.6
企業倒産	企業倒産件数 注2	▲ 45.5	66.7	▲ 50.0	80.0	▲ 66.7	66.7
	企業倒産金額 注2	189.7	▲ 91.5	19.7	341.1	▲ 98.2	980.6
金融動向	預 金	▲ 0.3	0.4	▲ 0.1	0.4	▲ 0.6	1.5
	貸 出 金	0.8	0.02	0.2	0.09	0.07	0.6
雇用動向	有効求人倍率（パート含む）注1	0.05	0.02	0.04	0.00	0.03	0.03
	新規求人倍率（パート含む）注1	0.07	▲ 0.06	0.19	▲ 0.07	0.11	▲ 0.03

注1 季節調整値

注2 負債総額10百万円以上

## 2. 県内経済動向

### 消費動向

**大型小売店** 12月の県内大型小売店の販売額（全店舗ベース）は、飲食料品や衣料品を中心に前年を上回ったことなどから、合計で235億7百万円（前年同月比+2.7%）と3ヵ月連続で前年を上回った。また、既存店ベースでも、前年同月比+5.4%と前年を上回った。（注：既存店とは調査月において当月と前年同月でともに存在した事業所の数値。）

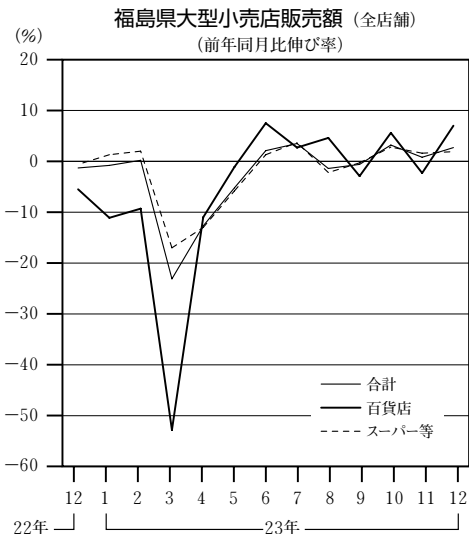
業態別にみると、百貨店は、飲食料品、衣料品とも前年を上回り、全店舗ベースの合計では36億49百万円（前年同月比+7.0%）と2ヵ月連続して前年比で増加した。また、既存店ベースでも前年同月比+7.0%となった。

スーパーも、飲食料品、衣料品がともに前年を上回ったことなどから、全店舗ベースの合計では198億59百万円（同+1.9%）と3ヵ月連続で前年を上回った。また、既存店ベースでも、前年同月比+5.1%となった。

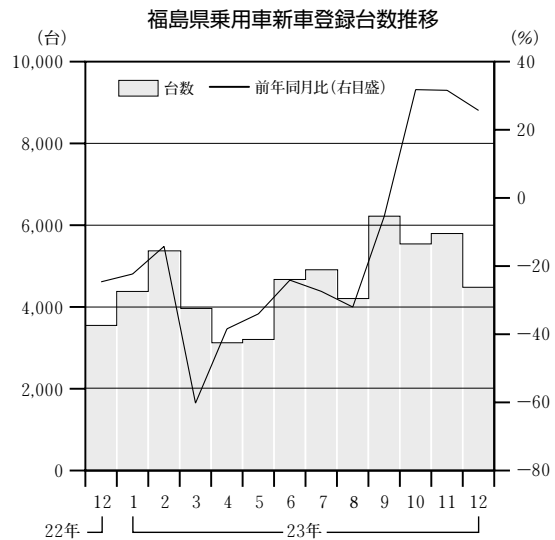
**乗用車販売** 12月の乗用車新車登録台数（ナンバーベース）は、合計で4,535台（前年同月比+25.7%）と昨年12月にエコカー補助金駆け込み需要の反動減がみられたことなどから、3ヵ月連続で前年を上回った。車種別でみると、普通車は1,427台（同+44.1%）、小型車は1,509台（同+21.5%）、軽乗用車は1,599台（同+16.3%）とそれぞれ3ヵ月連続で前年を上回った。

12月の乗用車中古車販売台数（軽自動車は名義変更を含む）は、合計で9,475台（前年同月比+7.2%）と9ヵ月連続で前年を上回った。車種別にみると普通車は2,854台（同+11.7%）と8ヵ月連続、小型車は3,495台（同+4.1%）、軽乗用車は3,126台（同+6.7%）と9ヵ月連続でそれぞれ前年を上回った。

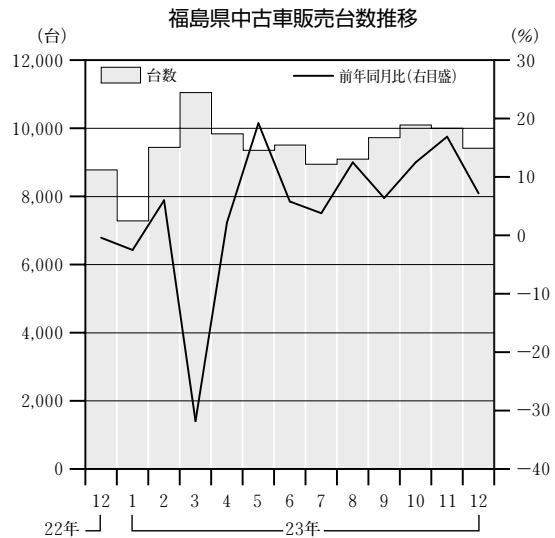
**消費者物価指数** 12月の消費者物価指数は、総合



（資料：経済産業省）



（資料：㈱日本自動車販売協会連合会福島県支部）



（注）軽自動車は名義変更台数含む  
資料：㈱日本自動車販売協会連合会 福島支部  
㈱全国軽自動車販売協会連合会

指数（福島市、平成22年＝100）で見ると、99.4で前月と変わらず、前年同月比では+0.3%となった。

費目別にみると、「家具・家事用品」が95.8（前月比+1.1%）、「食料」が99.3（同+0.2%）などとなり、3費目が前月比で上昇した。一方、「被服及び履物」が103.3（同△0.6%）、「交通通信」が101.4（同△0.4%）などとなり、5費目が前月比で下降した。

**家電量販店** 12月の家電量販店の売上高は、昨年12月がエコポイントの駆け込みによる反動から冷蔵庫やエアコンなどの対象商品が落ち込んだため、前年比では20%ほど増加した。

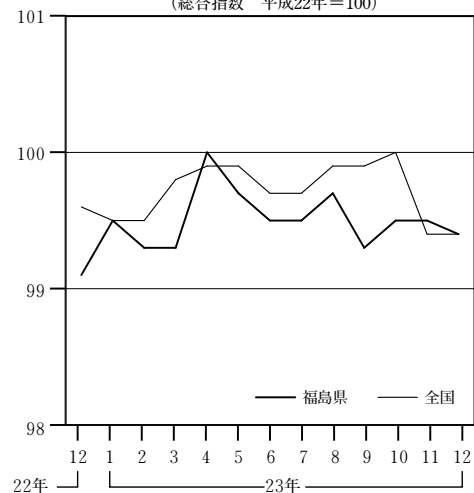
**ホームセンター** 12月のホームセンターの売上高は、節電対策として石油ストーブなどの暖房器具や除染器具などが前年を上回ったことから、合計でも引き続き前年比で増加となった。

**旅行** 12月の旅行取扱額実績は、国内旅行が高齢者および行政主催の団体旅行申込みにより前年を上回ったが、海外旅行が申込み件数、単価とも前年を下回ったことから、合計でも前年比で減少した。

**高速道路** 12月の県内自動車道出入台数は、被災証明書および罹災証明書による利用料無料措置の影響が大きく、合計で7,787,295台（前年同月比+107.2%）と8ヵ月連続で前年を上回った。路線別にみると、東北自動車道（白河IC～国見IC）は4,549,358台（同+104.7%）と9ヵ月連続で前年を上回った。また、磐越自動車道（いわき三和IC～郡山東IC）は667,654台（同+158.4%）、磐越自動車道（磐梯熱海IC～西会津IC）は1,120,545台（同+129.5%）、常磐自動車道（いわき勿来IC～常磐富岡IC）は1,449,738台（同+83.8%）となり、それぞれ7ヵ月連続で前年を上回った。

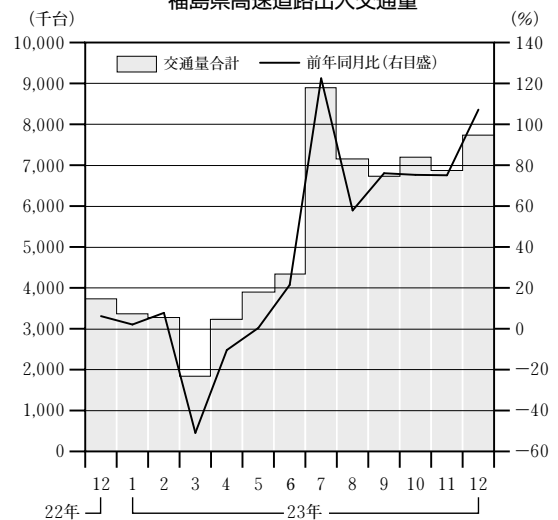
**福島空港** 12月の福島空港国内定期路線の利用状況は、14,763人（前年同月比+5.5%）と前年

福島県消費者物価指数  
（総合指数 平成22年＝100）



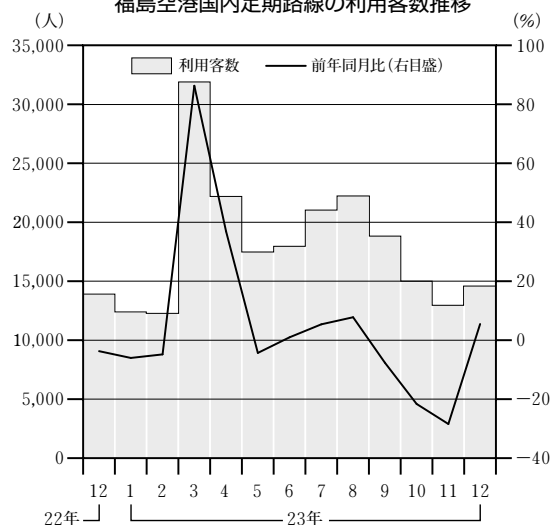
（資料：総務省統計局）

福島県高速道路出入交通量



（資料：東日本高速道路(株)東北支社）

福島空港国内定期路線の利用客数推移



（資料：福島県商工労働部空港交流課）

を上回った。路線別にみると、札幌便は5,855人（同+7.0%）、大阪便は8,908人（同+4.5%）となった。一方、国際定期路線については、ソウル便ならびに上海便とも、全便運休により、利用実績はなかった。

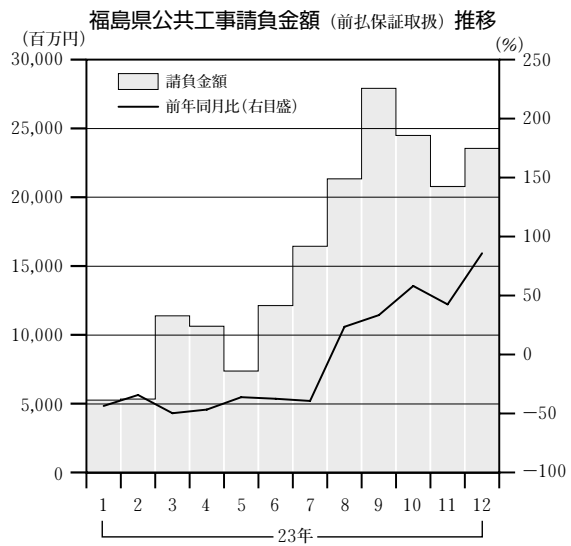
## —— 投資 動 向 ——

**公共工事** 12月の公共工事前払保証取扱は、件数が813件（前年同月比+43.9%）と5ヵ月連続で前年を上回った。請負金額は236億27百万円（同+86.3%）、保証金額は115億42百万円（同+164.7%）となり、それぞれ5ヵ月連続で前年を上回った。また、年度累計（2011年4月～12月）では、件数が5,700件（前年同期比+9.7%）、請負金額が1,653億5百万円（同+3.5%）、保証金額が759億30百万円（同+28.2%）となっている。12月の主な発注者別請負金額をみると、国が32億58百万円（同+591.7%）、県が66億96百万円（同△2.1%）、市町村が133億44百万円（同+216.0%）となった。

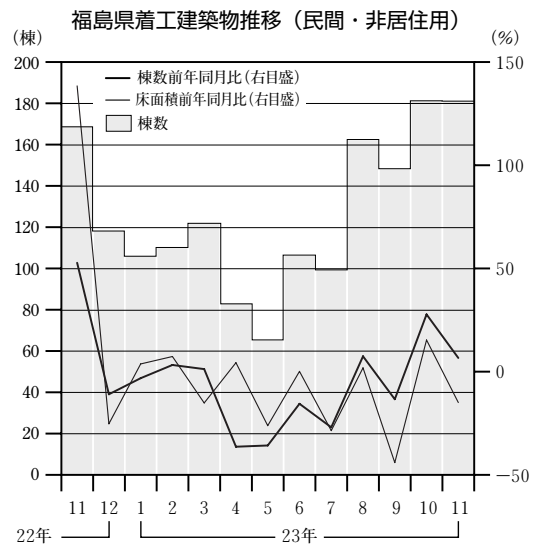
**設備投資** 11月の建築着工（民間・非居住用）は、棟数が182棟（前年同月比+7.1%）と2ヵ月連続で前年を上回った。また、床面積は47,424㎡（同△14.5%）、工事費予定額は62億99百万円（同△32.5%）となった。

11月の建築物確認件数（計画変更を除く）は765件となり、前年と変わらなかった。建築物別にみると、1～3号建物（一定規模以上の建築物が対象）は162件（同+7.3%）と2ヵ月連続で前年を上回った。4号建物（小規模な木造・非木造住宅などが対象）は603件（同△1.8%）と2ヵ月ぶりで前年を下回った。「構造計算適合性判定合格件数」は10件となり、前月比で8件減少した。

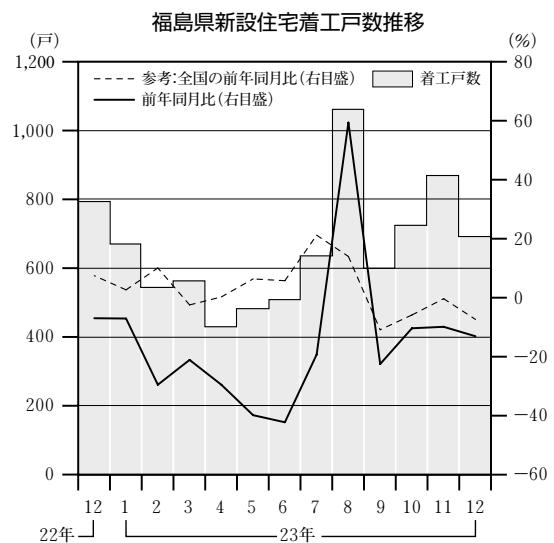
建築物着工の先行指標である11月の建築物申請件数は、781件（同△2.1%）と2ヵ月ぶりで前年を下回った。建築物別にみると、1～3号建物は



（資料：東日本建設業保証(株)）



（資料：国土交通省）



（資料：国土交通省）

171件（同+17.9%）と4ヵ月連続で前年を上回った。4号建物は610件（同△6.6%）と2ヵ月ぶりで前年を下回った。「構造計算適合性判定申請件数」は13件となり、前月と変わらなかった。

**住宅建設** 12月の県内新設住宅着工戸数は、694戸（前年同月比△13.0%）と4ヵ月連続で前年を下回った。主な利用関係別にみると、「持家」は436戸（同△3.1%）と3ヵ月ぶり、「貸家」は218戸（同△26.6%）と4ヵ月連続、「分譲」は39戸（同△20.4%）と3ヵ月連続でそれぞれ前年を下回った。一方、マンションの着工戸数は13ヵ月連続でゼロとなった。

## —— 生産活動 ——

**鉱工業生産指数** 11月の鉱工業生産指数は、80.8（季節調整値）で前月比△5.9%と2ヵ月ぶりに前月を下回り、原指数は85.5で前年同月比△10.8%と9ヵ月連続で前年を下回った。

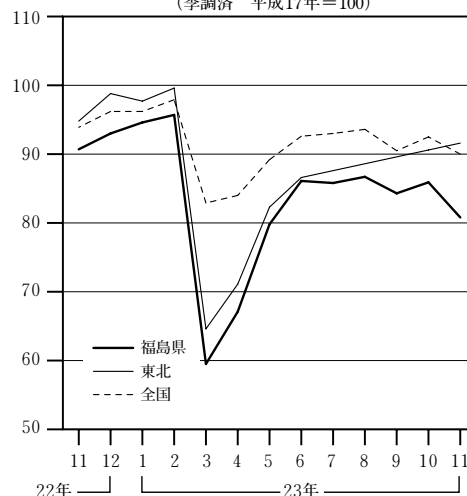
業種別の季節調整値をみると、「印刷業」（前月比+8.9%）、「一般機械工業」（同+5.4%）など6業種で上昇し、「電気機械工業」（同△17.8%）など14業種で下降した。

※福島県では、調査対象企業のうち、震災の影響により調査できない約3%の企業の生産額は0として処理している。

**化学** 12月の食品包装フィルム用合成樹脂の生産は、家庭用が国内需要の低迷から落ち込んだものの、業務用が中国向けを中心に増えたため、前年並みの水準を確保した。一方、バリウム化合物（電子部品原料）や酸化チタン（塗料原料）は、薄型テレビや自動車の減産による影響などから、引き続き前年を下回る生産水準となった。

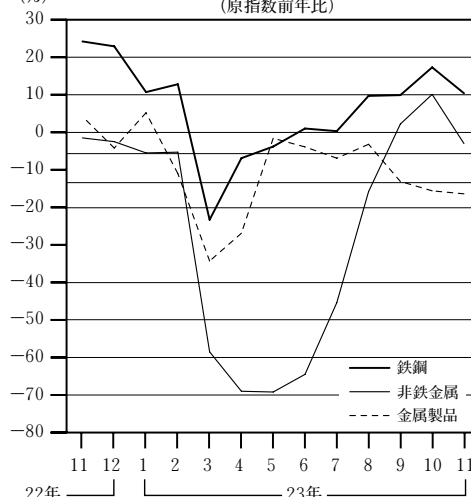
**鉄鋼・金属** 12月の伸銅品の生産は、自動車向け端子材がほぼ前年並みの水準を確保したものの、半導体向け電子材が円高と低調な欧米経済の影響から、生産水準を落としたため、全体では前年を

福島県鉱工業生産指数（全国、東北との比較）  
（季調済 平成17年=100）



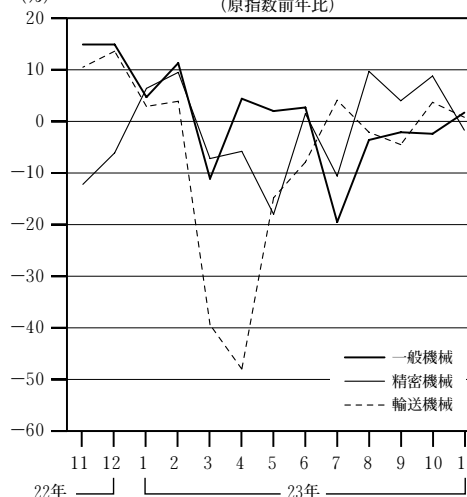
（資料：福島県企画調整部統計調査課）

福島県業種別鉱工業生産指数の推移  
（原指数前年比）



（資料：福島県企画調整部統計調査課）

福島県業種別鉱工業生産指数の推移  
（原指数前年比）



（資料：福島県企画調整部統計調査課）

20%程度下回る水準となった。建機用鋳造品は、アジア諸国やオーストラリア向けの堅調な受注を背景に前年を大きく上回る生産となった。また、陸船用バルブは、堅調な受注からフル生産を続けており、前年を上回る生産水準で推移している。

**輸送用機械** 12月の鋳造品は、トラック向けが中国を始めとしたアジア諸国の安定した受注を確保しており、前年を1割以上上回る生産となった。また、オイルシールも前年並みの生産を続けた。一方、カーナビおよびカーオーディオは、タイの洪水による影響から一部の部品が調達困難となり、前年を下回る生産となった。

**電気機械** 12月の自動車モーターの生産は、自動車メーカーの生産が依然として上向かないことから、前年を下回る水準で推移している。また、12月の配電盤も、前年を下回る生産となった。

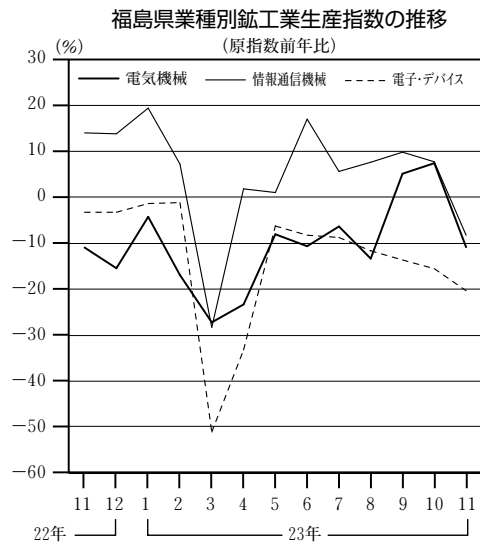
**情報通信機械** 12月のモバイル基地局は、国内向けの受注量が増加したため、前年を10%程度上回る生産となった。

**電子部品・デバイス** 12月のLSI（大規模集積回路）の生産は、AV・ゲーム機・家電向けがやや回復してきたが、産業機器、車載品向けの受注が円高やタイの洪水被害などの影響からそれぞれ前年を下回り、全体では前年並みとなった。

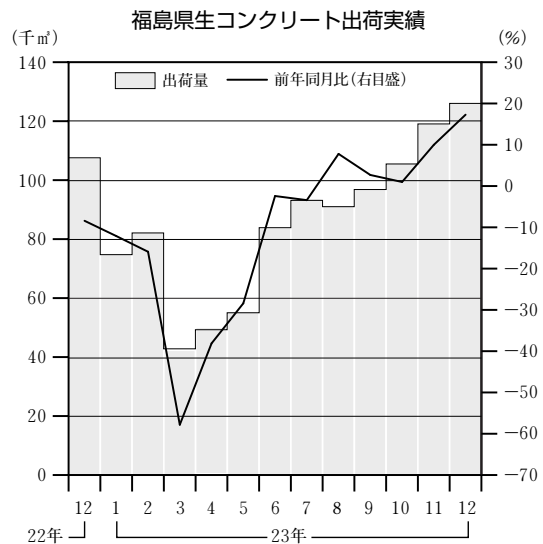
**精密機械** 12月の医療用内視鏡の生産は、北米向けの受注量が増加したものの、国内向け製品の受注量がやや減少したことから、合計ではほぼ前年並みの水準となった。一方、デジタル一眼レフカメラ用レンズは、タイの洪水による影響から部品が調達できず、前年を下回る生産となった。

**紙・紙加工品** 12月のダンボールの生産は、タイの洪水の影響により、受注企業が国内に生産移管したこともあり、全体では前年をわずかに上回る水準となった。また、ノーカーボン紙および感熱紙は、国内需要が冷え込んでおり、前年を下回る生産となった。

**窯業・土石** 12月の生コンクリート出荷量は、



(資料：福島県企画調整部統計調査課)



(資料：福島県生コンクリート工業組合)



(資料：福島県酒造組合)

全体で86,226m<sup>3</sup>（前年同月比+14.4%）と5ヵ月連続で前年を上回った。民需・官公需別にみると、民需は、白河地区の物流倉庫新築工事やいわき地区の火力発電所増設工事などにより3地区が前年を上回ったが、相双地区など3地区が前年を下回ったことから、合計でも前年比で△1.5%となった。また、官公需は、相双地区の海岸保全施設整備工事や会津地区の道路・橋梁復旧工事などにより、合計では同+36.5%となった。

**清酒** 12月の清酒移出数量は、2,661kl（前年同月比△1.7%）と3ヵ月連続で前年を下回った。酒類別では、特定名称酒（吟醸酒・純米酒・本醸造酒）が1,104kl（同+3.3%）と9ヵ月連続で前年を上回ったが、一般酒（特定名称酒以外の酒）は、1,557kl（同△5.0%）と4ヵ月連続で前年を下回った。

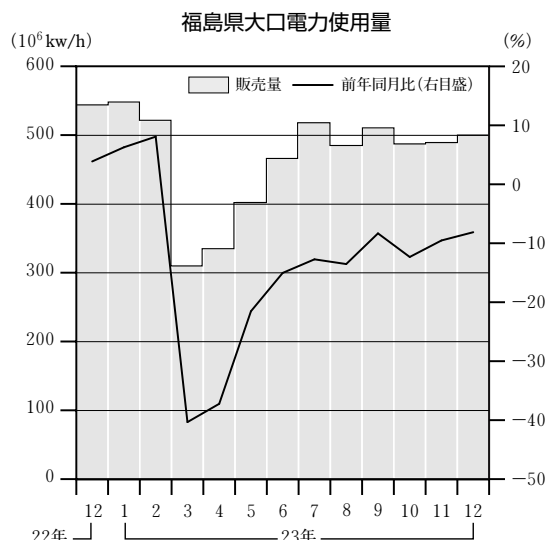
**化合繊維物** 12月の化合繊維物は、ナイロンが海外からの受注量が減少したことや、タイの洪水により受注量が減少した自動車向け工業用資材の在庫調整から、合計で前年を10%程度下回る生産額となった。

**ニット** 12月のニットは、春夏物の生産が本格化しているが、生産量は前年をやや下回る水準にとどまった。

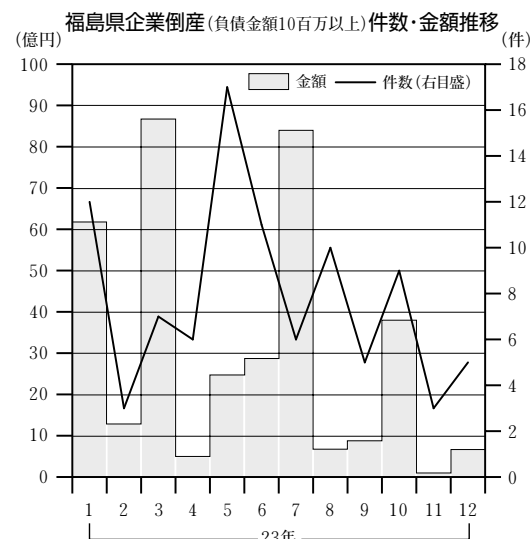
**大口電力** 12月の大口電力販売量は、501百万kw/h（前年同月比△8.0%）と10ヵ月連続で前年を下回った。大口主要販売先を業種別にみると、「非鉄金属」で123百万kw/h（前年同月比△10.9%）、「電気機械」で83百万kw/h（同△12.4%）、「輸送用機械」で56百万kw/h（同△0.9%）、「化学」で47百万kw/h（同△16.4%）、「一般機械」で25百万kw/h（同△1.0%）、「紙・パルプ」で16百万kw/h（同+11.9%）となっている。

## —— 企 業 倒 産 ——

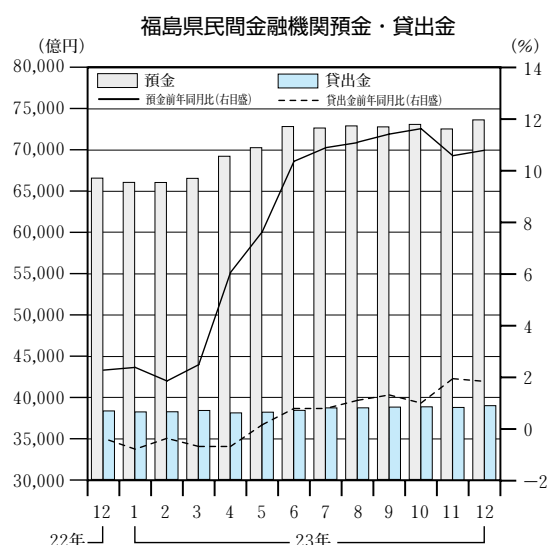
**企業倒産** 12月の企業倒産（負債金額10百万円



(資料：東北電力福島支店)



(資料：帝国データバンク福島支店)



(資料：日本銀行福島支店)



以上)は、倒産件数が5件(前年同月比△28.6%)、負債総額が7億24百万円(同△78.6%)とそれぞれ2ヵ月連続で前年を下回った。また、業種別では、卸売業が2件、サービス業、製造業、運輸・通信業がそれぞれ1件となった。年間累計(2011年1月~12月)でみると、倒産件数が94件(前年同期比△11.3%)、負債金額が365億80百万円(同△1.0%)となっている。

## 金融動向

**資金需要** 県内金融機関(全国銀行、第二地銀、信用金庫、信用組合の県内店舗分)の12月末の預金残高は、7兆3,682億円(前年同月比+10.8%)と58ヵ月連続で前年を上回った。貸出金残高は、3兆9,056億円(同+1.9%)と8ヵ月連続で前年を上回った。

**保証協会** 12月の保証承諾は、件数が1,417件(前年同月比△1.2%)、保証金額が178億33百万円(同+28.2%)となった。また、12月末日現在の保証債務残高は、件数49,323件(同+15.6%)、金額4,930億44百万円(同+42.3%)となった。一方、12月中の代位弁済は、件数が41件(同△6.8%)、金額が3億38百万円(同△0.4%)となった。

## 雇用動向

**雇用動向** 12月の新規求職申込件数(原数値)は8,272件(前年同月比△3.5%)と4ヵ月連続で減少したが、新規求人数(原数値)は10,989人(前年同月比+52.6%)と震災復旧関連により9ヵ月連続で前年を上回った。

12月の新規求人倍率は、季節調整値が1.25倍(前月比△0.03ポイント)、原数値が1.33倍(前年同月比+0.49ポイント)となった。また、12月の有効求人倍率は、季節調整値が0.74倍(前月比

+0.03ポイント)、原数値が0.78倍(前年同月比+0.27ポイント)となり、原数値は21ヵ月連続で上昇した。

一方、12月の雇用保険受給者実人員は13,835人となり、東日本大震災により雇用保険給付条件が緩和されたこともあるが、厳しい雇用情勢を反映して前年同月比で+36.2%となった。

