

調査

第67回 福島県内景気動向調査

～平成27年度上期現況と平成27年度下期見通し～

現況はやや厳しい見方ながらも、先行きに対する期待もみられる県内企業の景況感

<要 旨>

【自企業の業況判断】

現況（平成27年度上期）BSIは、全産業が△4（前期比△6㊦）、製造業が△9（同△9㊦）、非製造業が±0（同△4㊦）となり、BSI値はいずれも前期比低下した。

見通し（平成27年度下期）BSIは、全産業が+2（同+6㊦）となった。製造業は+1（同+10㊦）、非製造業は+2（同+2㊦）と、現況は厳しい見方をしながらも、見通しは改善が期待される結果となった。

【設備投資動向】

平成27年度下期に設備投資実施予定の企業割合は全産業で44.0%（170社）となり、平成27年度上期と比較し5.5㊦の低下となった。設備投資金額は、全産業で前期比+11.9%、製造業で同+5.5%、非製造業で同+21.8%と、ともに増加の見通しとなった。

【雇用】

平成28年4月見込みの雇用人員BSI（増やすとする企業－減らすとする企業）は、全産業で+32、製造業で+26、非製造業で+37となった。

雇用の不足感が高水準で推移する中、製造業・非製造業ともに正社員を積極雇用しようとする動きがみられる。

【企業の抱える経営上の問題点】

企業の抱える経営上の問題点については、全産業で「売上の確保」と「人材・人員の確保」にともに6割を超える回答があり、業種を問わず重要な課題となっている。

【その他】

地方創生への取り組みで、定住・交流人口対策や雇用創出策に対し有効と考える施策については、「企業誘致」への回答が多かった。但し、従来の工場誘致だけでなく、本社機能の移転や非製造業の誘致に対する回答が多く、幅広い業種の企業誘致により、その波及効果に期待していることがうかがわれる。

●調査要領

1. 調査方法 多項目アンケート調査郵送法
2. 調査対象 県内企業615社
3. 回答企業 386社（回収率62.8%）
4. 調査時期 平成27年7月
（前回調査：平成27年1月）
5. 調査対象期間
26年度下期：平成26年10月～27年3月期
この期間は「実績」と記載。
27年度上期：平成27年4月～27年9月期
この期間は「現況」と記載。
27年度下期：平成27年10月～28年3月期
この期間は「見通し」と記載。

注：BSI（ビジネス・サーベイ・インデックス）の計算方法

$$\frac{「上昇」と回答した企業数 - 「下降」とした企業数}{総回答企業数} \times 100$$

例：総回答企業数200社
「上昇」50社 「不変」80社 「下降」70社

$$\frac{50 - 70}{200} \times 100 = \triangle 10$$

（小数点第1位四捨五入）

| 業 種 | 回答企業数 | 構成比 |
|-------------------|-------|-------|
| 製 造 業 | 171社 | 44.3% |
| 飲 食 料 品 | 26 | 6.7 |
| 繊 維 ・ 繊 維 製 品 | 18 | 4.7 |
| 木 材 ・ 木 製 品 | 7 | 1.8 |
| 紙 ・ 紙 加 工 品 | 8 | 2.1 |
| 化 学 | 8 | 2.1 |
| 窯 業 ・ 土 石 製 品 | 8 | 2.1 |
| 鉄 鋼 ・ 非 鉄 金 属 製 品 | 20 | 5.2 |
| はん用・生産用・業務用機械 | 23 | 6.0 |
| 電 気 機 械 | 8 | 2.1 |
| 情 報 通 信 機 械 | 8 | 2.1 |
| 電子部品・デバイス | 8 | 2.1 |
| 輸 送 用 機 械 | 8 | 2.1 |
| そ の 他 製 造 業 | 21 | 5.4 |
| 非 製 造 業 | 215 | 55.7 |
| 建 設 業 | 35 | 9.1 |
| 運 輸 業 | 14 | 3.6 |
| 情 報 通 信 | 6 | 1.6 |
| 卸 ・ 小 売 業 | 98 | 25.4 |
| サ ー ビ ス 業 | 47 | 12.2 |
| そ の 他 非 製 造 業 | 15 | 3.9 |
| 全 産 業 計 | 386 | 100.0 |

I. 国内、所属業界の景気判断

1. 国内の景気判断 BSI

平成27年度上期現況は、全産業で+7（前期比+10㊦）、平成27年度下期見通しは全産業で+5（同△2㊦）となった。国内景気の「現況」は、消費税率引き上げによる影響の薄らぎなどから上昇、「見通し」についてもプラスを維持しており、国内景気については改善の見方を示す結果となった（図表1）。

2. 所属業界の景気判断 BSI

平成27年度上期現況は、製造業で△18（前期比+4㊦）、非製造業は△9（同+13㊦）となり、製造業・非製造業ともにマイナスながら改善した。

平成27年度下期見通しは、製造業で△3（同+15㊦）、非製造業で△9（同±0㊦）となり、製造業で大幅改善の見通しとなった（図表1）。

II. 自企業の景況感

1. 業況判断 BSI

(1) 全 体

平成27年度上期現況は、全産業が△4（前期比△6㊦）、製造業が△9（同△9㊦）、非製造業が±0（同△4㊦）となり、BSI値はいずれも前期比低下した（図表2、3）。

◆製造業：BSI値がプラスとなったのは「はん用・生産用・業務用機械」+17（同△9㊦）、「鉄鋼・非鉄金属製品」+15（同+5㊦）の2業種であった。「化学」±0（同△50㊦）、「繊維・繊維製品」△39（同△45㊦）など、13業種中9業種で前期比低下した。

◆非製造業：BSI値がプラスとなったのは「サービス業」+9（同+3㊦）、「その他非製造業」+7（同+20㊦）の2業種であった。震災以降、復興需要により高水準を維持してきた「建設

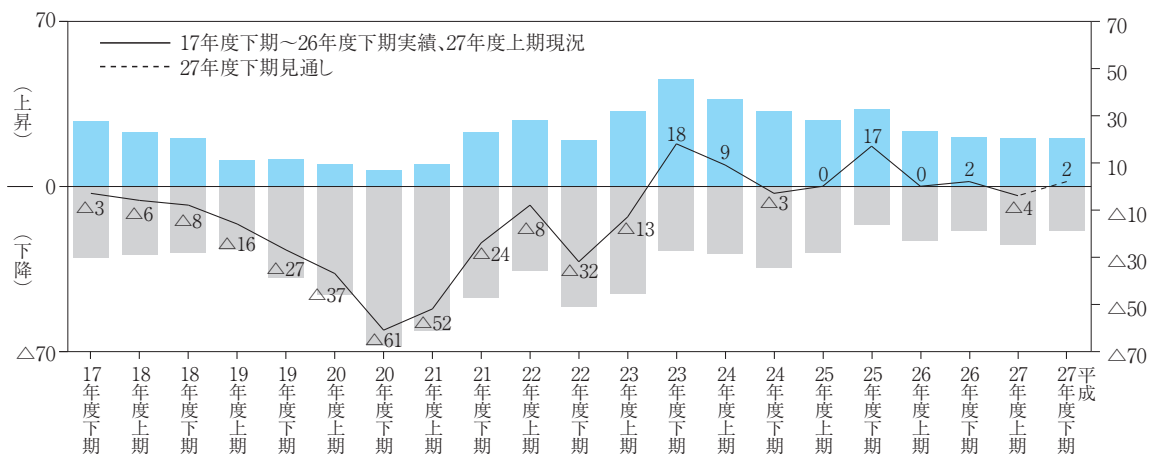
図表1 国内と所属業界の景気判断（上昇・下降）BSI

| | | 平成25年度 上期※1 | 25年度下期 ※1 | 26年度上期 ※1 | 26年度下期 ※1 | 27年度上期 現況※2 | 変化 幅 | 27年度下期 見通し | 変化 幅 |
|-------------|------|----------------|--------------|--------------|--------------|----------------|---------|---------------|---------|
| 国内景気 | 全産業 | 22 | 39 | 9 | △3 | 7(3) | 10 | 5 | △2 |
| 所属業界 の景気 | 製造業 | △16 | △1 | △14 | △22 | △18(△12) | 4 | △3 | 15 |
| | 非製造業 | △10 | 7 | △18 | △22 | △9(△18) | 13 | △9 | 0 |

※1：それぞれ調査時点の「現況」を使用

※2：平成27年度上期現況の（ ）内は前回調査時の「見通し」

図表2 自企業の業況判断 BSI 推移（全産業）



図表3 自企業の業況判断（上昇・下降）BSI

| | | 平成25年度 上期実績※1 | 25年度下期 実績※1 | 26年度上期 実績※1 | 26年度下期 実績※1 | 27年度上期 現況※2 | 変化 幅 | 27年度下期 見通し | 変化 幅 |
|---|---------------|------------------|----------------|----------------|----------------|----------------|---------|---------------|---------|
| 全 | 産 業 | 0 | 17 | 0 | 2(△10) | △4(△4) | △6 | 2 | 6 |
| 製 | 造 業 | △10 | 11 | △1 | 0(△15) | △9(△3) | △9 | 1 | 10 |
| | 飲 食 料 品 | △19 | △11 | △24 | △27(△41) | △31(△31) | △4 | △23 | 8 |
| | 繊維・繊維製品 | △50 | △6 | △21 | 6(△5) | △39(△21) | △45 | △6 | 33 |
| | 木材・木製品 | 43 | 44 | △22 | △14(△56) | △14(△11) | 0 | 0 | 14 |
| | 紙・紙加工品 | 0 | 0 | △50 | △63(△50) | 0(△13) | 63 | 13 | 13 |
| | 化 学 | △11 | 18 | △17 | 50(17) | 0(17) | △50 | 38 | 38 |
| | 窯業・土石製品 | △22 | 20 | 36 | 0(9) | △25(0) | △25 | △38 | △13 |
| | 鉄鋼・非鉄金属製品 | △5 | 15 | 26 | 10(0) | 15(32) | 5 | 40 | 25 |
| | はん用・生産用・業務用機械 | 0 | 22 | 0 | 26(0) | 17(0) | △9 | 22 | 5 |
| | 電 気 機 械 | △29 | 43 | 33 | 13(0) | 0(33) | △13 | 0 | 0 |
| | 情報通信機械 | △14 | 0 | △33 | 0(△17) | △13(17) | △13 | 13 | 26 |
| | 電子部品・デバイス | 20 | 33 | 0 | 0(25) | △38(△13) | △38 | △25 | 13 |
| | 輸 送 用 機 械 | 10 | 33 | 0 | △13(△20) | 0(△20) | 13 | △13 | △13 |
| | その他製造業 | △25 | △17 | 32 | 0(△26) | △5(11) | △5 | △19 | △14 |
| 非 | 製 造 業 | 9 | 22 | 1 | 4(△7) | 0(△5) | △4 | 2 | 2 |
| | 建 設 業 | 46 | 38 | 20 | 9(3) | △3(△10) | △12 | △6 | △3 |
| | 運 輸 業 | 7 | 6 | 33 | △7(8) | △7(17) | 0 | 21 | 28 |
| | 情 報 通 信 | △14 | 20 | 0 | 17(0) | 0(0) | △17 | 0 | 0 |
| | 卸・小売業 | 4 | 20 | △4 | 4(△14) | △2(△12) | △6 | △2 | 0 |
| | サ ー ビ ス 業 | △3 | 22 | △12 | 6(△6) | 9(0) | 3 | 6 | △3 |
| | その他非製造業 | 0 | 7 | 9 | △13(0) | 7(18) | 20 | 20 | 13 |

※1：再調査した実績、()内は前回調査の現況

※2：()内は前回調査の見通し

業」△3（同△12ポイント）はBSI値がマイナスに転じた。

平成27年度下期見通しは、全産業が+2（同+6ポイント）、製造業は+1（同+10ポイント）、非製造業は+2（同+2ポイント）であった。現況では厳しい見方をしながらも、見通しについては製造業・非製造業ともに改善が期待される結果となった（図表2、3）。

◆製造業：BSI値がプラスとなったのは「鉄鋼・非鉄金属製品」+40（同+25ポイント）、「化学」+38（同+38ポイント）など5業種であった。一方、マイナスとなったのは「窯業・土石製品」△38（同△13ポイント）など6業種であった。

◆非製造業：BSI値がプラスとなったのは「運輸

業」+21（同+28ポイント）など、6業種中3業種であった。「建設業」△6（同△3ポイント）は現況よりさらにBSI値が低下した。

(2) 本社所在地別

平成27年度上期現況は、全産業で見ると、県内本社企業で△4（前期比△5ポイント）、県外本社企業で+5（同△18ポイント）となり、県内本社企業、県外本社企業ともに業況判断は低下した（図表4）。

平成27年度下期見通しは、全産業で見ると、県内本社企業で+1（同+5ポイント）、県外本社企業で+18（同+13ポイント）となった。特に県外本社企業で前期比大幅改善の見通しとなった（図表4）。

(3) 資本金規模別

平成27年度上期現況は、「資本金1,000万円未

図表4 本社所在地別 自企業の業況判断（上昇・下降）BSI

| | 県内本社企業 | | | | | 県外本社企業 | | | | |
|-------|----------------|----------------|---------|-----------------|---------|----------------|----------------|---------|-----------------|---------|
| | 平成26年度 下期実績 | 平成27年度 上期現況 | 変化 幅 | 平成27年度 下期見通し | 変化 幅 | 平成26年度 下期実績 | 平成27年度 上期現況 | 変化 幅 | 平成27年度 下期見通し | 変化 幅 |
| 全 産 業 | 1 | △4 | △5 | 1 | 5 | 23 | 5 | △18 | 18 | 13 |
| 製 造 業 | △2 | △11 | △9 | △1 | 10 | 15 | 5 | △10 | 10 | 5 |
| 非製造業 | 3 | 0 | △3 | 1 | 1 | 100 | 0 | △100 | 100 | 100 |

図表5 資本金別 自企業の業況判断（上昇・下降）BSI

| | 企業数 | 平成26年度 下期実績 | 平成27年度 上期現況 | 変化幅 | 平成27年度 下期見通し | 変化幅 |
|--------------------|-----|----------------|----------------|-----|-----------------|-----|
| 全体 | 386 | 2 | △4 | △6 | 2 | 6 |
| 10億円以上 | 16 | 13 | 6 | △7 | 13 | 7 |
| 1億円以上10億円未満 | 40 | 13 | 0 | △13 | 18 | 18 |
| 5,000万円以上1億円未満 | 65 | 6 | 3 | △3 | △3 | △6 |
| 1,000万円以上5,000万円未満 | 234 | 1 | △6 | △7 | 3 | 9 |
| 1,000万円未満 | 31 | △19 | △16 | 3 | △23 | △7 |

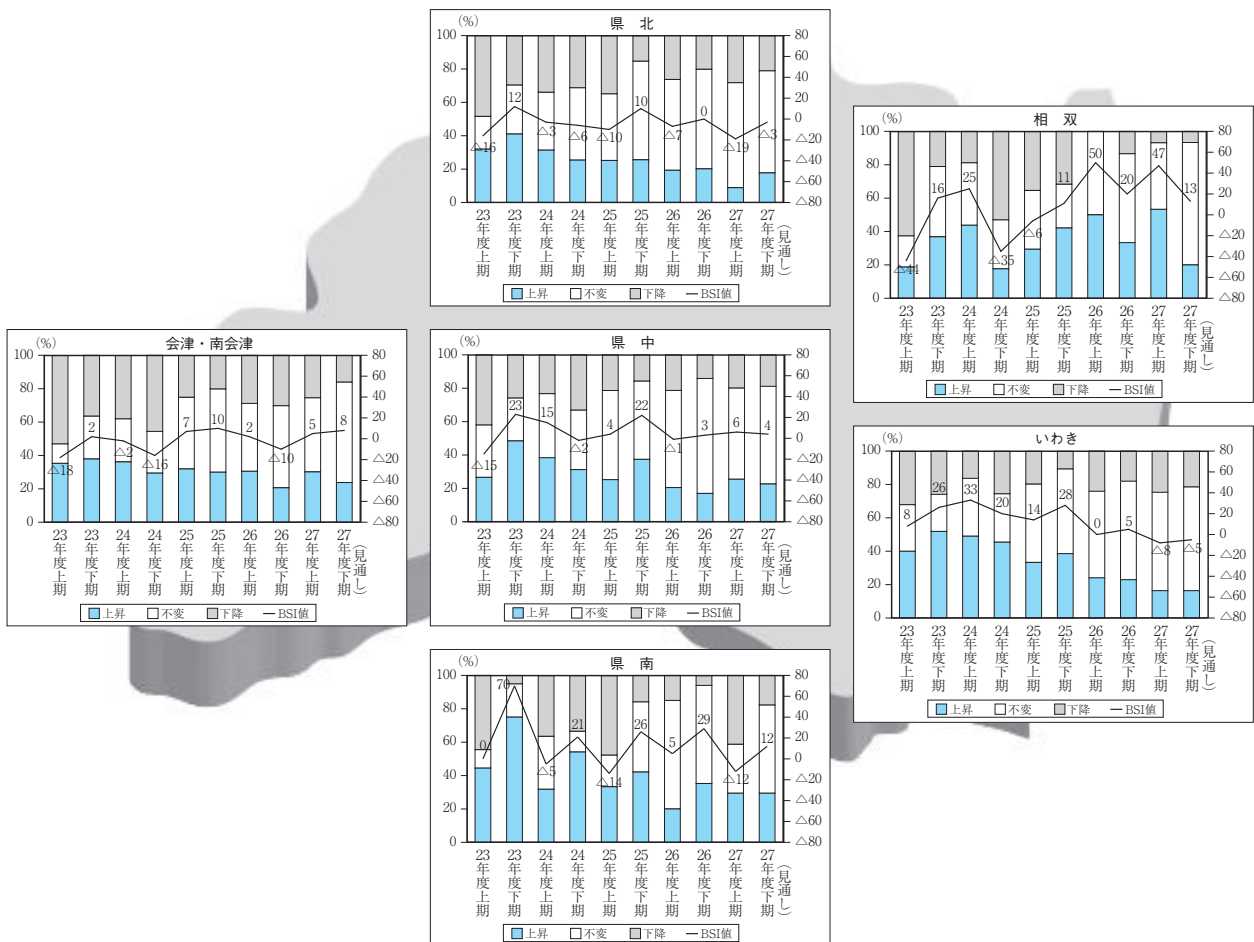
満」を除くすべての階層でBSI値が前期比低下した（図表5）。

平成27年度下期見通しは、「資本金1億円以上10億円未満」+18（同+18割）など3つの階層でBSI値がプラスとなった。一方、「資本金1,000万円未満」、「資本金5,000万円以上1億円未満」ではBSI値がマイナスとなるなど、資本金規模による差もみられた。

(4) 地域別

平成27年度上期現況は、BSI値がプラスとなった地域をみると「相双」+47（前期比+27割）、「県中」+6（同+3割）、「会津・南会津」+5（同+15割）であった。一方、「県南」は△12（同△41割）とBSI値が大幅に低下した。

平成27年度下期見通しは、「相双」+13（同△34割）、「県南」+12（同+24割）、「会津・南会



(平成23年度上期～26年度下期実績、27年度上期現況、27年度下期見通し)

津」+ 8（同+ 3割）、「県中」+ 4（同△ 2割）でBSI値がプラスとなった。一方、「県北」と「いわき」は現況・見通しともにBSI値はマイナスとなった。

※「相双」地域は、東京電力福島第一原子力発電所の事故に伴い、避難指示区域内で移転や休業を余儀なくされた企業もあるなど、回答企業数が少ない点に留意願います。

地域の区分

| | |
|-----|--------------------------|
| 県北 | 福島市、二本松市、伊達市、本宮市、伊達郡、安達郡 |
| 県中 | 郡山市、須賀川市、田村市、岩瀬郡、石川郡、田村郡 |
| 県南 | 白河市、西白河郡、東白川郡 |
| 会津 | 会津若松市、喜多方市、耶麻郡、河沼郡、大沼郡 |
| 南会津 | 南会津郡 |
| 相双 | 相馬市、南相馬市、双葉郡、相馬郡 |
| いわき | いわき市 |

2. 項目別 BSI

(1) 受注高 BSI（製造業のみ）

平成27年度上期現況は、△ 1（前期比+ 4割）となり、「木材・木製品」± 0（同+ 57割）をはじめ6業種でBSI値が前期比上昇した（図表6）。

平成27年度下期見通しは、△ 2（同△ 1割）ではほぼ横ばいとなり、BSI値がプラスとなったのは6業種、マイナスとなったのも同じく6業種となった。BSI値が前期比上昇したのは「情報通信機械」+ 38（同+ 38割）など6業種であった（図表6）。

(2) 生産高 BSI（製造業のみ）

平成27年度上期現況は、△ 1（同△ 1割）となり、「木材・木製品」+ 29（同+ 72割）をはじめ5業種でBSI値がプラスとなった。一方、「繊維・繊維製品」△ 17（同△ 45割）など6業種でBSI値が前期比低下した（図表6）。

図表6 項目別 BSI [受注高 (増・減)、生産高 (増・減)、売上高 (増・減)、在庫 (過剰・不足は逆サイクル)]

| | 受注高 | | | | | 生産高 | | | | | 売上(完成工事)高 | | | | | 在庫 | | | | |
|---------------|----------|----------|------|-----------|------|----------|----------|------|-----------|------|-----------|----------|------|-----------|------|----------|----------|------|-----------|------|
| | 平成26年度実績 | 平成27年度現況 | 変化幅 | 平成27年度見通し | 変化幅 | 平成26年度実績 | 平成27年度現況 | 変化幅 | 平成27年度見通し | 変化幅 | 平成26年度実績 | 平成27年度現況 | 変化幅 | 平成27年度見通し | 変化幅 | 平成26年度実績 | 平成27年度現況 | 変化幅 | 平成27年度見通し | 変化幅 |
| 製造業 | △ 5 | △ 1 | 4 | △ 2 | △ 1 | 0 | △ 1 | △ 1 | 1 | 2 | △ 5 | △ 1 | 4 | 0 | 1 | 14 | 12 | △ 2 | 6 | △ 6 |
| 飲食料品 | △ 38 | △ 15 | 23 | △ 4 | 11 | △ 35 | △ 23 | 12 | △ 15 | 8 | △ 38 | △ 19 | 19 | △ 12 | 7 | 27 | 15 | △ 12 | 12 | △ 3 |
| 繊維・繊維製品 | 17 | △ 17 | △ 34 | △ 11 | 6 | 28 | △ 17 | △ 45 | △ 17 | 0 | 6 | △ 11 | △ 17 | △ 28 | △ 17 | 17 | 0 | △ 17 | 0 | 0 |
| 木材・木製品 | △ 57 | 0 | 57 | 0 | 0 | △ 43 | 29 | 72 | 0 | △ 29 | △ 71 | 14 | 85 | 0 | △ 14 | 14 | 57 | 43 | 29 | △ 28 |
| 紙・紙加工品 | △ 63 | △ 13 | 50 | 13 | 26 | △ 63 | 0 | 63 | 13 | 13 | △ 63 | 13 | 76 | 13 | 0 | 25 | 13 | △ 12 | 13 | 0 |
| 化学 | 38 | 13 | △ 25 | 38 | 25 | 38 | 13 | △ 25 | 38 | 25 | 38 | 13 | △ 25 | 38 | 25 | 0 | 38 | 38 | 13 | △ 25 |
| 窯業・土石製品 | △ 13 | △ 13 | 0 | △ 63 | △ 50 | 0 | 13 | 13 | △ 38 | △ 51 | 0 | 0 | 0 | △ 63 | △ 63 | 38 | 25 | △ 13 | 25 | 0 |
| 鉄鋼・非鉄金属製品 | 5 | 15 | 10 | 20 | 5 | 15 | 10 | △ 5 | 30 | 20 | 15 | 5 | △ 10 | 30 | 25 | 5 | 5 | 0 | 0 | △ 5 |
| はん用・生産用・業務用機械 | 26 | 17 | △ 9 | 13 | △ 4 | 30 | 17 | △ 13 | 13 | △ 4 | 26 | 13 | △ 13 | 22 | 9 | 4 | 4 | 0 | 0 | △ 4 |
| 電気機械 | 0 | 13 | 13 | 13 | 0 | 0 | 0 | 0 | 25 | 25 | 0 | 0 | 0 | 25 | 25 | △ 13 | △ 13 | 0 | △ 13 | 0 |
| 情報通信機械 | 0 | 0 | 0 | 38 | 38 | 0 | 0 | 0 | 38 | 38 | 0 | 0 | 0 | 38 | 38 | 13 | 13 | 0 | 0 | △ 13 |
| 電子部品・デバイス | 0 | △ 25 | △ 25 | △ 38 | △ 13 | 0 | △ 25 | △ 25 | △ 38 | △ 13 | 0 | △ 25 | △ 25 | △ 38 | △ 13 | 25 | 13 | △ 12 | 13 | 0 |
| 輸送用機械 | △ 13 | △ 13 | 0 | △ 13 | 0 | △ 25 | △ 13 | 12 | 0 | 13 | △ 13 | 0 | 13 | 0 | 0 | 0 | 0 | 0 | 0 | 0 |
| その他製造業 | △ 5 | 5 | 10 | △ 33 | △ 38 | 5 | 0 | △ 5 | △ 19 | △ 19 | △ 5 | 0 | 5 | △ 19 | △ 19 | 19 | 14 | △ 5 | 5 | △ 9 |
| 非製造業 | - | - | - | - | - | - | - | - | - | - | 5 | 0 | △ 5 | 2 | 2 | - | - | - | - | - |
| 建設業 | - | - | - | - | - | - | - | - | - | - | 14 | △ 11 | △ 25 | 3 | 14 | - | - | - | - | - |
| 運輸業 | - | - | - | - | - | - | - | - | - | - | 7 | △ 21 | △ 28 | 14 | 35 | - | - | - | - | - |
| 情報通信 | - | - | - | - | - | - | - | - | - | - | 0 | △ 17 | △ 17 | 17 | 34 | - | - | - | - | - |
| 卸・小売業 | - | - | - | - | - | - | - | - | - | - | △ 4 | △ 2 | 2 | △ 3 | △ 1 | - | - | - | - | - |
| サービス業 | - | - | - | - | - | - | - | - | - | - | 13 | 17 | 4 | 2 | △ 15 | - | - | - | - | - |
| その他非製造業 | - | - | - | - | - | - | - | - | - | - | 20 | 20 | 0 | 20 | 0 | - | - | - | - | - |

平成27年度下期見通しは、+1（同+2㊦）となり、「情報通信機械」+38（同+38㊦）、「化学」+38（同+25㊦）など6業種でBSI値がプラスとなった。また、7業種でBSI値が前期比上昇した（図表6）。

(3) 売上（完成工事）高 BSI

平成27年度上期現況は、製造業で△1（同+4㊦）、非製造業で±0（同△5㊦）となった。BSI値がプラスとなったのは、製造業では「木材・木製品」+14（同+85㊦）など5業種、非製造業では「サービス業」+17（同+4㊦）など2業種であった（図表6）。

平成27年度下期見通しは、製造業で±0（同+1㊦）、非製造業で+2（同+2㊦）となった。BSI値がプラスとなったのは、製造業では「情報通信機械」+38（同+38㊦）など6業種であった。非製造業では「卸・小売業」を除く5業種でBSI

値がプラスとなった（図表6）。

(4) 在庫 BSI（過剰—不足、製造業のみ）

平成27年度上期現況は、+12（同△2㊦）で「過剰感」超となった。「不足感」超となったのは「電気機械」△13（同±0㊦）のみであった（図表6）。

平成27年度下期見通しは、+6（同△6㊦）となり、過剰感は前期比やや低下した。「過剰感」超となったのは、「木材・木製品」+29（同△28㊦）など7業種であった（図表6）。

(5) 収益 BSI

平成27年度上期現況は、製造業で△8（同△3㊦）、非製造業で±0（同△7㊦）と、ともに低下した。製造業でBSI値がプラスとなったのは「窯業・土石製品」+13（同+13㊦）など2業種にとどまった。非製造業では「その他非製造業」+20（同+20㊦）など3業種でBSI値がプラス

図表7 項目別 BSI [収益（増・減）、製品価格（上昇・下降）、原材料価格（上昇・下降）]

| | 収 益 | | | | | 製 品（商品） 価 格 | | | | | 原 材 料（仕入） 価 格 | | | | |
|---------------------------|------------------------|------------------------|-------------|-------------------------|-------------|------------------------|------------------------|-------------|-------------------------|-------------|------------------------|------------------------|-------------|-------------------------|-------------|
| | 平成下 26期 年度 実績 | 平成上 27期 年度 現況 | 変 化 幅 | 平成下 27期 見通し 年度 | 変 化 幅 | 平成下 26期 年度 実績 | 平成上 27期 年度 現況 | 変 化 幅 | 平成下 27期 見通し 年度 | 変 化 幅 | 平成下 26期 年度 実績 | 平成上 27期 年度 現況 | 変 化 幅 | 平成下 27期 見通し 年度 | 変 化 幅 |
| 製 造 業 | △5 | △8 | △3 | △6 | 2 | 2 | 1 | △1 | 4 | 3 | 37 | 32 | △5 | 29 | △3 |
| 飲 食 料 品 | △42 | △23 | 19 | △23 | 0 | 12 | 27 | 15 | 19 | △8 | 73 | 77 | 4 | 54 | △23 |
| 繊 維 ・ 繊 維 製 品 | 6 | △22 | △28 | △22 | 0 | 22 | 6 | △16 | 0 | △6 | 56 | 44 | △12 | 39 | △5 |
| 木 材 ・ 木 製 品 | △71 | △14 | 57 | 0 | 14 | △29 | △14 | 15 | 14 | 28 | 0 | △14 | △14 | 14 | 28 |
| 紙 ・ 紙 加 工 品 | △63 | △13 | 50 | 13 | 26 | 0 | 13 | 13 | 13 | 0 | 13 | 0 | △13 | 25 | 25 |
| 化 学 | 38 | 0 | △38 | 25 | 25 | △13 | △13 | 0 | △13 | 0 | 25 | 25 | 0 | 13 | △12 |
| 窯 業 ・ 土 石 製 品 | 0 | 13 | 13 | △50 | △63 | 0 | 25 | 25 | 0 | △25 | 75 | 50 | △25 | 50 | 0 |
| 鉄 鋼 ・ 非 鉄 金 属 製 品 | 10 | 10 | 0 | 20 | 10 | 5 | 0 | △5 | 0 | 0 | 15 | △5 | △20 | 5 | 10 |
| は ん 用 ・ 生 産 用 ・ 業 務 用 機 械 | 35 | 0 | △35 | 4 | 4 | 4 | △9 | △13 | △4 | 5 | 43 | 39 | △4 | 30 | △9 |
| 電 気 機 械 | △13 | △13 | 0 | 13 | 26 | △13 | △13 | 0 | 0 | 13 | 13 | 38 | 25 | 25 | △13 |
| 情 報 通 信 機 械 | 0 | 0 | 0 | 38 | 38 | 0 | △13 | △13 | 0 | 13 | 25 | 25 | 0 | 25 | 0 |
| 電 子 部 品 ・ デ バ イ ス | 13 | △25 | △38 | △38 | △13 | △13 | 0 | 13 | 0 | 0 | 25 | 25 | 0 | 25 | 0 |
| 輸 送 用 機 械 | 0 | △13 | △13 | △13 | 0 | 0 | △25 | △25 | 0 | 25 | 13 | 13 | 0 | 13 | 0 |
| そ の 他 製 造 業 | △5 | 0 | 5 | △24 | △24 | △5 | △5 | 0 | 5 | 10 | 33 | 24 | △9 | 29 | 5 |
| 非 製 造 業 | 7 | 0 | △7 | △2 | △2 | 16 | 16 | 0 | 13 | △3 | - | - | - | - | - |
| 建 設 業 | 9 | △11 | △20 | △14 | △3 | 34 | 23 | △11 | 26 | 3 | - | - | - | - | - |
| 運 輸 業 | 14 | 14 | 0 | 21 | 7 | 7 | 7 | 0 | 14 | 7 | - | - | - | - | - |
| 情 報 通 信 | △33 | △33 | 0 | 0 | 33 | 17 | 17 | 0 | 17 | 0 | - | - | - | - | - |
| 卸 ・ 小 売 業 | 3 | △6 | △9 | △7 | △1 | 11 | 15 | 4 | 13 | △2 | - | - | - | - | - |
| サ ー ビ ス 業 | 17 | 13 | △4 | 4 | △9 | 11 | 11 | 0 | 0 | △11 | - | - | - | - | - |
| そ の 他 非 製 造 業 | 0 | 20 | 20 | 20 | 0 | 27 | 27 | 0 | 27 | 0 | - | - | - | - | - |

となった（図表7）。

平成27年度下期見通しは、製造業で△6（同+2割）、非製造業で△2（同△2割）となった。BSI値が前期比改善したのは、製造業で7業種、非製造業で2業種であった（図表7）。

(6) 製品（商品）価格 BSI

平成27年度上期現況は、製造業で+1（同△1割）、非製造業で+16（同±0割）となった。製造業では「飲食物品」+27（同+15割）など4業種でBSI値がプラスとなった。非製造業では6業種すべてでBSI値がプラスとなった（図表7）。

平成27年度下期見通しは、製造業で+4（同+3割）、非製造業で+13（同△3割）となった。製造業では「飲食物品」+19（同△8割）など4業種でBSI値がプラスとなった。非製造業では「その他非製造業」+27（同±0割）など5業種でBSI値がプラスとなった（図表7）。

(7) 原材料（仕入）価格 BSI（製造業のみ）

平成27年度上期現況は、+32（同△5割）と

なり、「飲食物品」+77（同+4割）など10業種でBSI値がプラスとなった（図表7）。

平成27年度下期見通しは、+29（同△3割）となり、13業種すべてでBSI値がプラスとなった（図表7）。

項目別 BSI をみると、原材料（仕入）価格が上昇する一方、製品（商品）価格に十分転嫁できず、全体的に収益性が低下している状況が見てとれる。平成27年度下期見通しにおいても改善幅はわずかにとどまっており、県内企業が厳しい経営環境の中に置かれている状況がうかがわれる。

Ⅲ. 設備投資動向

1. 平成27年度上期現況

(1) 設備投資実施企業

平成27年度上期に設備投資を実施した（する）と回答した企業割合は全産業で49.5%（191社）となり、前期比1.3割低下した（図表8、9）。

図表8 業種別設備投資実施割合

（単位：社、%）

| | 平成26年度下期実績 | | 平成27年度上期実績・予定 | | | 平成27年度下期予定 | | |
|-------------------|------------------|------------------|------------------|----------------------------|------------------|------------------|----------------------------|------------------|
| | 実 企 業 数 | 実 施 割 合 | 実 企 業 数 | 前 期 比 増 減 数 | 実 施 割 合 | 実 企 業 数 | 前 期 比 増 減 数 | 実 施 割 合 |
| 全 産 業 | 196 | 50.8 | 191 | △5 | 49.5 | 170 | △21 | 44.0 |
| 製 造 業 | 101 | 59.1 | 87 | △14 | 50.9 | 84 | △3 | 49.1 |
| 飲 食 料 品 | 18 | 69.2 | 17 | △1 | 65.4 | 17 | 0 | 65.4 |
| 繊 維 ・ 繊 維 製 品 | 8 | 44.4 | 5 | △3 | 27.8 | 3 | △2 | 16.7 |
| 木 材 ・ 木 製 品 | 3 | 42.9 | 1 | △2 | 14.3 | 4 | 3 | 57.1 |
| 紙 ・ 紙 加 工 品 | 3 | 37.5 | 3 | 0 | 37.5 | 2 | △1 | 25.0 |
| 化 学 | 5 | 62.5 | 4 | △1 | 50.0 | 4 | 0 | 50.0 |
| 窯 業 ・ 土 石 製 品 | 3 | 37.5 | 5 | 2 | 62.5 | 4 | △1 | 50.0 |
| 鉄 鋼 ・ 非 鉄 金 属 製 品 | 10 | 50.0 | 10 | 0 | 50.0 | 10 | 0 | 50.0 |
| はん用・生産用・業務用機械 | 15 | 65.2 | 13 | △2 | 56.5 | 13 | 0 | 56.5 |
| 電 気 機 械 | 3 | 37.5 | 2 | △1 | 25.0 | 1 | △1 | 12.5 |
| 情 報 通 信 機 械 | 7 | 87.5 | 6 | △1 | 75.0 | 7 | 1 | 87.5 |
| 電 子 部 品 ・ デ バ イ ス | 5 | 62.5 | 4 | △1 | 50.0 | 2 | △2 | 25.0 |
| 輸 送 用 機 械 | 7 | 87.5 | 6 | △1 | 75.0 | 7 | 1 | 87.5 |
| そ の 他 製 造 業 | 14 | 66.7 | 11 | △3 | 52.4 | 10 | △1 | 47.6 |
| 非 製 造 業 | 95 | 44.2 | 104 | 9 | 48.4 | 86 | △18 | 40.0 |
| 建 設 業 | 22 | 62.9 | 20 | △2 | 57.1 | 16 | △4 | 45.7 |
| 運 輸 業 | 10 | 71.4 | 11 | 1 | 78.6 | 8 | △3 | 57.1 |
| 情 報 通 信 | 1 | 16.7 | 3 | 2 | 50.0 | 2 | △1 | 33.3 |
| 卸 ・ 小 売 業 | 42 | 42.9 | 44 | 2 | 44.9 | 40 | △4 | 40.8 |
| サ ー ビ ス 業 | 16 | 34.0 | 22 | 6 | 46.8 | 15 | △7 | 31.9 |
| そ の 他 非 製 造 業 | 4 | 26.7 | 4 | 0 | 26.7 | 5 | 1 | 33.3 |

実施割合の高い業種をみると、製造業で「情報通信機械」(75.0%)および「輸送用機械」(75.0%)、「飲食料品」(65.4%)、非製造業で「運輸業」(78.6%)、「建設業」(57.1%) などとなった(図表8)。

資本金規模別の実施割合は、「10億円以上」(81.3%)が最も高く、資本金規模が大きいほど実施割合も高くなる傾向が見られた(図表9)。

(2) 設備投資金額

平成27年度上期の設備投資金額は、全産業で前期比△47.1%、製造業で同△54.9%、非製造業で

同△27.4%と、すべてで前期比減少となった(図表10)。

2. 平成27年度下期見通し

(1) 設備投資実施予定企業

平成27年度下期に設備投資実施予定と回答した企業割合は全産業で44.0%(170社)となった。現時点で「予定なし」とする中には、今後設備計画を具体化する企業もあるものと思われるが、前期と比較し5.5割の低下となった(図表8、9)。

実施割合の高い業種をみると、製造業で「情報

図表9 資本金別設備投資実施割合

(単位:社、%)

| | 回 答 企業数 | 平成26年度下期 | | 平成27年度上期 | | 平成27年度下期 | |
|--------------------|------------|----------|------|----------------|------|-------------|------|
| | | 実施企業数 | 実施割合 | 実施・実施 予定企業数 | 実施割合 | 実施予定 企業数 | 実施割合 |
| 全 体 | 386 | 196 | 50.8 | 191 | 49.5 | 170 | 44.0 |
| 10億円以上 | 16 | 14 | 87.5 | 13 | 81.3 | 12 | 75.0 |
| 1億円以上10億円未満 | 40 | 32 | 80.0 | 32 | 80.0 | 29 | 72.5 |
| 5,000万円以上1億円未満 | 65 | 35 | 53.8 | 32 | 49.2 | 33 | 50.8 |
| 1,000万円以上5,000万円未満 | 234 | 109 | 46.6 | 108 | 46.2 | 89 | 38.0 |
| 1,000万円未満 | 31 | 6 | 19.4 | 6 | 19.4 | 7 | 22.6 |

図表10 業種別設備投資金額

(単位:百万円、%)

| | 平成26年度 下期実績 | 平成27年度上期実績・予定 | | | | 平成27年度下期予定 | | |
|-------------------|----------------|---------------|---------|----------------|----------------|------------|----------------|----------------|
| | | 投 資 額 | 投 資 額 | 前 期 比 増 加 額 | 前 期 比 増 減 率 | 投 資 額 | 前 期 比 増 加 額 | 前 期 比 増 減 率 |
| 全 産 業 | 38,041 | 20,138 | △17,903 | △47.1 | 22,529 | 2,391 | 11.9 | |
| 製 造 業 | 27,220 | 12,278 | △14,942 | △54.9 | 12,955 | 677 | 5.5 | |
| 飲 食 料 品 | 2,294 | 379 | △1,915 | △83.5 | 467 | 88 | 23.2 | |
| 繊 維 ・ 繊 維 製 品 | 39 | 39 | 0 | 0.0 | 803 | 764 | 1,959.0 | |
| 木 材 ・ 木 製 品 | 909 | 60 | △849 | △93.4 | 636 | 576 | 960.0 | |
| 紙 ・ 紙 加 工 品 | 76 | 55 | △21 | △27.6 | 40 | △15 | △27.3 | |
| 化 学 | 18,841 | 6,450 | △12,391 | △65.8 | 5,153 | △1,297 | △20.1 | |
| 窯 業 ・ 土 石 製 品 | 98 | 266 | 168 | 171.4 | 1,079 | 813 | 305.6 | |
| 鉄 鋼 ・ 非 鉄 金 属 製 品 | 1,231 | 613 | △618 | △50.2 | 890 | 277 | 45.2 | |
| はん用・生産用・業務用機械 | 672 | 1,444 | 772 | 114.9 | 972 | △472 | △32.7 | |
| 電 気 機 械 | 25 | 15 | △10 | △40.0 | 60 | 45 | 300.0 | |
| 情 報 通 信 機 械 | 343 | 422 | 79 | 23.0 | 690 | 268 | 63.5 | |
| 電 子 部 品 ・ デ バ イ ス | 344 | 788 | 444 | 129.1 | 85 | △703 | △89.2 | |
| 輸 送 用 機 械 | 1,524 | 911 | △613 | △40.2 | 1,155 | 244 | 26.8 | |
| そ の 他 製 造 業 | 825 | 836 | 11 | 1.3 | 925 | 89 | 10.6 | |
| 非 製 造 業 | 10,822 | 7,860 | △2,962 | △27.4 | 9,574 | 1,714 | 21.8 | |
| 建 設 業 | 877 | 465 | △412 | △47.0 | 320 | △145 | △31.2 | |
| 運 輸 業 | 856 | 827 | △29 | △3.4 | 534 | △293 | △35.4 | |
| 情 報 通 信 | 1,450 | 25 | △1,425 | △98.3 | 21 | △4 | △16.0 | |
| 卸 ・ 小 売 業 | 6,489 | 5,314 | △1,175 | △18.1 | 7,185 | 1,871 | 35.2 | |
| サ ー ビ ス 業 | 593 | 1,077 | 484 | 81.6 | 1,156 | 79 | 7.3 | |
| そ の 他 非 製 造 業 | 557 | 152 | △405 | △72.7 | 358 | 206 | 135.5 | |

※百万円未満四捨五入。

通信機械」(87.5%) および「輸送用機械」(87.5%)、「飲食料品」(65.4%)、非製造業で「運輸業」(57.1%)、「建設業」(45.7%) などとなった(図表8)。

資本金規模別の実施割合は、「10億円以上」(75.0%) が最も高く、現況と同様、資本金規模が大きいほど実施割合も高くなった(図表9)。

(2) 設備投資金額

設備投資金額は、全産業で前期比+11.9%、製造業で同+5.5%、非製造業で同+21.8%となり、製造業・非製造業ともに増加の見通しとなった(図表10)。

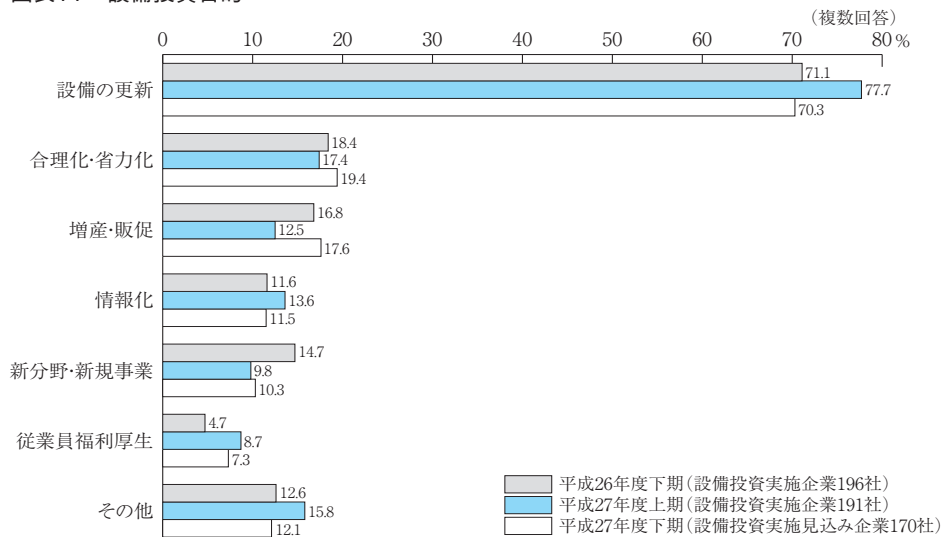
増加率の高い業種をみると、製造業で「繊維・繊維製品」同+1,959.0%、「木材・木製品」同+960.0%、非製造業で「その他非製造業」同+135.5%などとなった。一部企業による設備投資動向の影響を受ける面はあるものの、積極的な設備投資が期待される結果となった。

(3) 設備投資目的と資金調達方法(複数回答)

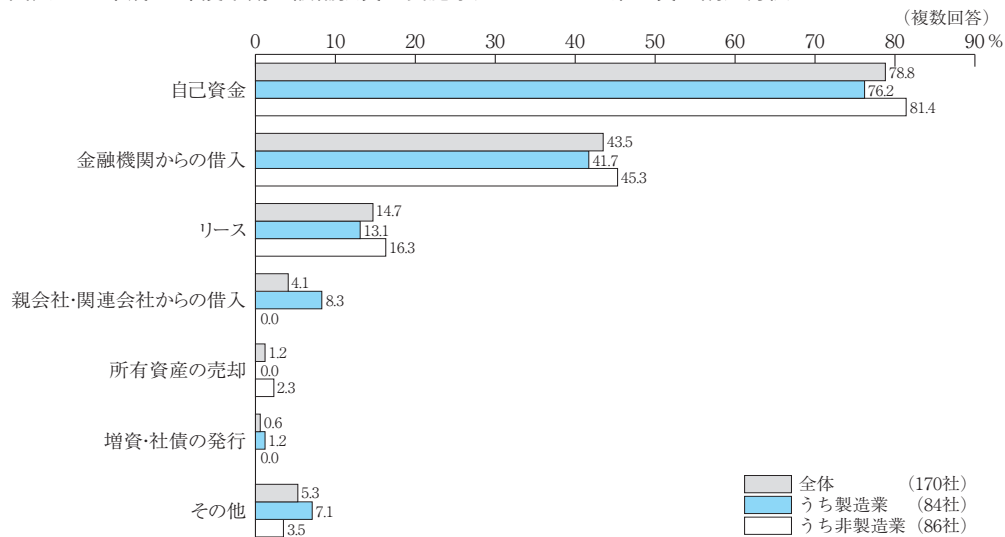
設備投資目的は、「設備の更新」(70.3%) が最も多く、次いで「合理化・省力化」(19.4%)、「増産・販促」(17.6%) と続いた(図表11)。

また、設備資金の資金調達方法は、「自己資金」(78.8%) が最も多く、次いで「金融機関からの

図表11 設備投資目的



図表12 平成27年度下期に設備投資を実施予定している企業の資金調達方法



図表13 平成27年度下期に設備投資をしない理由（設備投資を実施しない企業214社）（複数回答、単位：％）

| | 回 答 企業数 | 設備投資が 一巡した | 受注(売上) の見通しが たたない | 利益の見通 しがたたな い | 資金調達 が困難である | 取引先が生 産拠点を海 外に移転 した | そ の 他 |
|---------|------------|---------------|-------------------------|---------------------|----------------|------------------------------|-------|
| 全 産 業 | 214 | 50.9 | 29.9 | 26.2 | 6.5 | 1.9 | 9.8 |
| 製 造 業 | 87 | 42.5 | 34.5 | 24.1 | 9.2 | 4.6 | 10.3 |
| 非 製 造 業 | 127 | 56.7 | 26.8 | 27.6 | 4.7 | 0.0 | 9.4 |
| 建 設 業 | 19 | 63.2 | 36.8 | 26.3 | 0.0 | 0.0 | 5.3 |
| 運 輸 業 | 6 | 33.3 | 33.3 | 16.7 | 16.7 | 0.0 | 0.0 |
| 情 報 通 信 | 4 | 100.0 | 25.0 | 0.0 | 0.0 | 0.0 | 0.0 |
| 卸・小売業 | 58 | 50.0 | 27.6 | 32.8 | 3.4 | 0.0 | 13.8 |
| サービス業 | 31 | 71.0 | 19.4 | 32.3 | 6.5 | 0.0 | 3.2 |
| その他非製造業 | 9 | 33.3 | 22.2 | 0.0 | 11.1 | 0.0 | 22.2 |

借入」(43.5%)、「リース」(14.7%)と続いた(図表12)。

(4) 設備投資を実施しない理由

設備投資を実施しないと回答した企業の理由(複数回答)は、全産業で「設備投資が一巡した」(50.9%)が最も多かった。次いで「受注(売上)の見通しがたたない」(29.9%)、「利益の見通しがたたない」(26.2%)などとなった(図表13)。

IV. 雇用動向

1. 雇用の過不足感（過剰・不足は逆サイクル：減少すれば不足感、増加すれば過剰感）

平成27年7月の雇用過不足BSI（過剰－不足）は、全産業で△36、製造業で△30、非製造業で△40となった(図表14)。

製造業は「輸送用機械」を除くすべての業種で、また非製造業はすべての業種で「不足感」超となった。「不足感」の高い業種をみると、製造業で「窯業・土石製品」△63（前回調査比△45^対）、「木材・木製品」△57（同△24^対）、非製造業で「情報通信」△67（同△17^対）、「建設業」△66（同△1^対）などとなった。震災以降、人手不足が続く「建設業」であるが、「不足感」は依然として強く、人手不足問題は緩和されていないことが見てとれる。

2. 雇用人員

平成28年4月見込みの雇用人員BSI（増やすと

する企業－減らすとする企業）は、全産業で+32、製造業で+26、非製造業で+37となった(図表15)。

全体的に雇用の不足感が高水準で推移する中、製造業・非製造業ともに正社員の積極雇用への動きがうかがわれる。

図表14 雇用の過不足BSI（過剰－不足）

| | 全 体 | | |
|---------------|-------------|-------------|-------|
| | 平成27年 1月 | 平成27年 7月 | 前 回 比 |
| 全 産 業 | △39 | △36 | 3 |
| 製 造 業 | △29 | △30 | △1 |
| 飲 食 料 品 | △14 | △8 | 6 |
| 繊維・繊維製品 | △16 | △28 | △12 |
| 木材・木製品 | △33 | △57 | △24 |
| 紙・紙加工品 | △13 | △50 | △37 |
| 化 学 | △50 | △50 | 0 |
| 窯業・土石製品 | △18 | △63 | △45 |
| 鉄鋼・非鉄金属製品 | △53 | △40 | 13 |
| はん用・生産用・業務用機械 | △37 | △35 | 2 |
| 電 気 機 械 | △11 | △38 | △27 |
| 情報通信機械 | △33 | △25 | 8 |
| 電子部品・デバイス | △75 | △13 | 62 |
| 輸 送 用 機 械 | △30 | 0 | 30 |
| その他製造業 | △26 | △29 | △3 |
| 非 製 造 業 | △48 | △40 | 8 |
| 建 設 業 | △65 | △66 | △1 |
| 運 輸 業 | △50 | △36 | 14 |
| 情 報 通 信 | △50 | △67 | △17 |
| 卸・小売業 | △35 | △23 | 12 |
| サービス業 | △68 | △53 | 15 |
| その他非製造業 | 0 | △40 | △40 |

図表15 平成28年4月見込みの雇用人員BSI〔前年同時期比較（増・減）〕

| | 総 人 員 | | |
|---------|-------|---------|----|
| | 正 社 員 | パ ー ト 等 | |
| 全 産 業 | 32 | 34 | 3 |
| 製 造 業 | 26 | 28 | △5 |
| 非 製 造 業 | 37 | 39 | 9 |

※平成27年4月と比較した平成28年4月の雇用人員（増・減）BSI

3. 採用

平成28年春の新規採用予定企業数は221社（平成27年春203社）となった。新規採用人員数は、全産業で前年比+3.4%、製造業で同+18.9%、非

製造業で同△2.6%となり、特に製造業で採用増加が見込まれる（図表16）。

男女別の平成27年春の新規採用実績（回答があった企業のみ）をみると、男性が約6割、女性

図表16 新規採用計画

(単位：社、人、%)

| | 採用企業数 | | | 採用人員数 | | | | | 平成28年春 採用見込み | 前年比 増減率 |
|---------------|----------------|-----------------|------------|----------------|-----|-----|-----|-------|-----------------|------------|
| | 平成27年春 採用実績 | 平成28年春 採用見込み | 前年比 増減率 | 平成27年春 採用実績 | 男性 | 女性 | 無回答 | | | |
| 全産業業 | 203 | 221 | 8.9 | 1,275 | 623 | 406 | 246 | 1,318 | 3.4 | |
| 製造業 | 81 | 100 | 23.5 | 354 | 185 | 106 | 63 | 421 | 18.9 | |
| 飲食料品 | 9 | 12 | 33.3 | 29 | 12 | 17 | 0 | 43 | 48.3 | |
| 繊維・繊維製品 | 6 | 5 | △16.7 | 13 | 0 | 13 | 0 | 17 | 30.8 | |
| 木材・木製品 | 0 | 4 | - | 0 | 0 | 0 | 0 | 11 | - | |
| 紙・紙加工品 | 2 | 3 | 50.0 | 13 | 10 | 3 | 0 | 6 | △53.8 | |
| 化学 | 6 | 5 | △16.7 | 58 | 12 | 2 | 44 | 39 | △32.8 | |
| 窯業・土石製品 | 1 | 4 | 300.0 | 2 | 2 | 0 | 0 | 9 | 350.0 | |
| 鉄鋼・非鉄金属製品 | 10 | 13 | 30.0 | 43 | 38 | 4 | 1 | 54 | 25.6 | |
| はん用・生産用・業務用機械 | 14 | 19 | 35.7 | 44 | 26 | 18 | 0 | 74 | 68.2 | |
| 電気機械 | 5 | 5 | 0.0 | 24 | 4 | 2 | 18 | 29 | 20.8 | |
| 情報通信機械 | 7 | 8 | 14.3 | 27 | 16 | 11 | 0 | 47 | 74.1 | |
| 電子部品・デバイス | 2 | 2 | 0.0 | 20 | 17 | 3 | 0 | 23 | 15.0 | |
| 輸送用機械 | 3 | 6 | 100.0 | 8 | 7 | 1 | 0 | 27 | 237.5 | |
| その他製造業 | 16 | 14 | △12.5 | 73 | 41 | 32 | 0 | 42 | △42.5 | |
| 非製造業 | 122 | 121 | △0.8 | 921 | 438 | 300 | 183 | 897 | △2.6 | |
| 建設業 | 27 | 23 | △14.8 | 72 | 60 | 12 | 0 | 54 | △25.0 | |
| 運輸業 | 5 | 6 | 20.0 | 11 | 8 | 0 | 3 | 15 | 36.4 | |
| 情報通信 | 4 | 4 | 0.0 | 15 | 10 | 5 | 0 | 14 | △6.7 | |
| 卸・小売業 | 52 | 52 | 0.0 | 555 | 225 | 150 | 180 | 584 | 5.2 | |
| サービス業 | 27 | 30 | 11.1 | 256 | 130 | 126 | 0 | 212 | △17.2 | |
| その他非製造業 | 7 | 6 | △14.3 | 12 | 5 | 7 | 0 | 18 | 50.0 | |

図表17 平成27年春の賃金について

(単位：%)

| | 引き上げた (ベースアップ) | 引き上げた (定期昇給) | 引き上げた (ベースアップ・ 定期昇給の両方) | 引き下げた | 変更なし | その他 |
|---------------|-------------------|-----------------|-------------------------------|-------|------|------|
| 全産業業 | 22.5 | 37.7 | 14.7 | 0.3 | 22.0 | 2.9 |
| 製造業 | 16.7 | 45.2 | 12.5 | 0.6 | 22.6 | 2.4 |
| 飲食料品 | 23.1 | 42.3 | 15.4 | 0.0 | 19.2 | 0.0 |
| 繊維・繊維製品 | 22.2 | 33.3 | 5.6 | 0.0 | 38.9 | 0.0 |
| 木材・木製品 | 33.3 | 66.7 | 0.0 | 0.0 | 0.0 | 0.0 |
| 紙・紙加工品 | 12.5 | 12.5 | 12.5 | 0.0 | 50.0 | 12.5 |
| 化学 | 0.0 | 62.5 | 25.0 | 0.0 | 12.5 | 0.0 |
| 窯業・土石製品 | 25.0 | 37.5 | 0.0 | 0.0 | 37.5 | 0.0 |
| 鉄鋼・非鉄金属製品 | 22.2 | 55.6 | 11.1 | 0.0 | 5.6 | 5.6 |
| はん用・生産用・業務用機械 | 4.3 | 60.9 | 8.7 | 0.0 | 21.7 | 4.3 |
| 電気機械 | 25.0 | 37.5 | 0.0 | 0.0 | 37.5 | 0.0 |
| 情報通信機械 | 50.0 | 25.0 | 12.5 | 0.0 | 12.5 | 0.0 |
| 電子部品・デバイス | 0.0 | 50.0 | 0.0 | 0.0 | 37.5 | 12.5 |
| 輸送用機械 | 0.0 | 62.5 | 37.5 | 0.0 | 0.0 | 0.0 |
| その他製造業 | 9.5 | 38.1 | 23.8 | 4.8 | 23.8 | 0.0 |
| 非製造業 | 27.1 | 31.8 | 16.4 | 0.0 | 21.5 | 3.3 |
| 建設業 | 42.9 | 20.0 | 14.3 | 0.0 | 20.0 | 2.9 |
| 運輸業 | 35.7 | 14.3 | 7.1 | 0.0 | 35.7 | 7.1 |
| 情報通信 | 66.7 | 0.0 | 0.0 | 0.0 | 16.7 | 16.7 |
| 卸・小売業 | 24.7 | 38.1 | 18.6 | 0.0 | 17.5 | 1.0 |
| サービス業 | 12.8 | 38.3 | 21.3 | 0.0 | 25.5 | 2.1 |
| その他非製造業 | 26.7 | 26.7 | 6.7 | 0.0 | 26.7 | 13.3 |

図表18 平成27年春の賃金について（資本金別）

（単位：％）

| | 引き上げた (ベースアップ) | 引き上げた (定期昇給) | 引き上げた (ベースアップ・ 定期昇給の両方) | 引き下げた | 変更なし | そ の 他 |
|--------------------|-------------------|-----------------|-------------------------------|-------|------|-------|
| 全 体 | 22.5 | 37.7 | 14.7 | 0.3 | 22.0 | 2.9 |
| 10億円以上 | 18.8 | 25.0 | 43.8 | 0.0 | 12.5 | 0.0 |
| 1億円以上10億円未満 | 5.0 | 52.5 | 20.0 | 0.0 | 17.5 | 5.0 |
| 5,000万円以上1億円未満 | 26.6 | 46.9 | 14.1 | 0.0 | 9.4 | 3.1 |
| 1,000万円以上5,000万円未満 | 25.0 | 35.8 | 12.9 | 0.4 | 23.3 | 2.6 |
| 1,000万円未満 | 20.0 | 20.0 | 6.7 | 0.0 | 50.0 | 3.3 |

が約4割となった。業種別にみると、「飲食料品」、「繊維・繊維製品」、「その他非製造業」では女性の方が男性を上回っている。

V. 賃金・賞与

1. 賃 金

平成27年春の賃金については、全産業で「引き上げた（定期昇給）」が37.7%、「同（ベースアップ）」が22.5%、「同（ベースアップ・定期昇給の両方）」が14.7%となった。ベースアップを実施した企業は全体の37.2%にのぼった（図表17、18）。

資本金規模別にベースアップの実施割合をみると、「10億円以上」で62.6%と最も高かった。次いで「5,000万円以上1億円未満」で40.7%、「1,000万円以上5,000万円未満」で37.9%となり、資本金規模にかかわらず企業がベースアップの実施に取り組んでいることがうかがわれる。

2. 賞 与

平成27年度夏季賞与等の一時金支給実績は、全産業で「支給した・支給する予定」が89.0%となった（図表19、20）。「支給した・支給する予定」と回答した割合は、製造業で86.3%と平成26年度夏季を下回ったものの、非製造業は91.2%と前年度を上回り9割を超えた。

また、平成27年度夏季賞与の支給月数は、平成26年度夏季と比較して「変わらない」が全産業で59.0%と最も多かった（図表21）。

図表19 夏季賞与等の一時金支給実績

（単位：％）

| | 支給した・支給する予定 | | 前 年 比 |
|-------------------|-------------------------|-------------------------|-------|
| | 平成26年度夏季 (平成26年7月調査) | 平成27年度夏季 (平成27年7月調査) | |
| 全 産 業 | 88.6 | 89.0 | 0.4 |
| 製 造 業 | 87.0 | 86.3 | △0.7 |
| 飲 食 料 品 | 85.2 | 88.5 | 3.3 |
| 繊 維 ・ 繊 維 製 品 | 76.5 | 72.2 | △4.3 |
| 木 材 ・ 木 製 品 | 88.9 | 83.3 | △5.6 |
| 紙 ・ 紙 加 工 品 | 100.0 | 87.5 | △12.5 |
| 化 学 | 100.0 | 100.0 | 0.0 |
| 窯 業 ・ 土 石 製 品 | 77.8 | 75.0 | △2.8 |
| 鉄 鋼 ・ 非 鉄 金 属 製 品 | 95.0 | 100.0 | 5.0 |
| はん用・生産用・業務用機械 | 87.0 | 91.3 | 4.3 |
| 電 気 機 械 | 100.0 | 87.5 | △12.5 |
| 情 報 通 信 機 械 | 70.0 | 75.0 | 5.0 |
| 電子部品・デバイス | 75.0 | 87.5 | 12.5 |
| 輸 送 用 機 械 | 100.0 | 87.5 | △12.5 |
| そ の 他 製 造 業 | 83.3 | 81.0 | △2.3 |
| 非 製 造 業 | 90.0 | 91.2 | 1.2 |
| 建 設 業 | 100.0 | 97.1 | △2.9 |
| 運 輸 業 | 73.3 | 78.6 | 5.3 |
| 情 報 通 信 | 100.0 | 100.0 | 0.0 |
| 卸 ・ 小 売 業 | 90.6 | 92.9 | 2.3 |
| サ ー ビ ス 業 | 86.7 | 89.4 | 2.7 |
| そ の 他 非 製 造 業 | 84.6 | 80.0 | △4.6 |

図表20 平成27年度夏季賞与等の一時金支給実績（資本金別）

（単位：％）

| | 支給した・ 支給する予定 | 支給しない |
|--------------------|-----------------|-------|
| 全 体 | 89.0 | 11.0 |
| 10億円以上 | 100.0 | 0.0 |
| 1億円以上10億円未満 | 95.0 | 5.0 |
| 5,000万円以上1億円未満 | 90.6 | 9.4 |
| 1,000万円以上5,000万円未満 | 90.1 | 9.9 |
| 1,000万円未満 | 64.5 | 35.5 |

図表21 平成26年度夏季と比較した賞与の支給月数

（単位：％）

| | 支給月数を 増やした | 支給月数は 変わらない | 支給月数を 減らした | 26年度夏季 は支給して いなかった |
|---------|---------------|----------------|---------------|--------------------------|
| 全 産 業 | 29.2 | 59.0 | 10.9 | 0.9 |
| 製 造 業 | 33.8 | 51.7 | 13.8 | 0.7 |
| 非 製 造 業 | 25.8 | 64.4 | 8.8 | 1.0 |

Ⅵ. 企業が抱える経営上の問題点

企業が抱える経営上の問題点（複数回答）は、全産業で「売上の確保」（61.3%）が最も多く、次いで「人材・人員の確保」（61.0%）、「他社との競合」（39.3%）と続いた（図表22）。

「売上の確保」は非製造業の「運輸業」、「その他非製造業」を除くすべての業種で5割以上の企業から回答があり、業種を問わず重要な課題となっている。

「人材・人員の確保」については、「運輸業」で92.9%、「建設業」で82.9%など、特に非製造業での回答割合が高く、人手不足解消は喫緊の課題となっていることがわかる。

「風評被害の影響」（15.4%）については、震災から4年半を経過した現在でも一定割合の回答が

寄せられており、問題を風化させず、解消に向けたさらなる取り組みが求められる。

Ⅶ. 地方創生への取り組みについて

平成26年11月、地域経済の活性化を図るための「まち・ひと・しごと創生法」が施行され、本県においても県ならびに市町村で地方版総合戦略が策定される計画となっている。そこで今回は、地方創生に向けた各施策において、県内企業が有効と考える取り組みについて調査を行った。

「定住人口対策」については、「企業誘致等による雇用確保」が65.4%で約3分の2の企業から回答があり、雇用の創出が重要と考える企業が多かった。次いで「子育て支援策の拡充」（53.9%）、「住民税・固定資産税等の減税」（44.2%）の順と

図表22 企業が抱える経営上の問題点

（複数回答、単位：％）

| | 回答企業数 | 売上の確保 | 人材・人員の確保 | 他社との競合 | 設備の老朽化 | 資材不足・資材価格の上昇 | 電気料金値上げ | 事業承継 | 人件費の上昇 | 原油・ガソリン価格の変動 | 風評被害の影響 | 為替レートの変動 | 資金繰り | 商品・サービスの価格低下 | 在庫水準 | 競合品との競合 |
|---------------|-------|-------|----------|--------|--------|--------------|---------|------|--------|--------------|---------|----------|------|--------------|------|---------|
| 全 産 業 | 382 | 61.3 | 61.0 | 39.3 | 27.0 | 21.5 | 19.6 | 19.4 | 18.3 | 15.7 | 15.4 | 9.9 | 8.9 | 7.3 | 6.8 | 5.0 |
| 製 造 業 | 168 | 64.9 | 52.4 | 28.0 | 37.5 | 24.4 | 28.6 | 16.7 | 13.1 | 14.3 | 17.3 | 15.5 | 10.1 | 4.2 | 8.9 | 8.3 |
| 飲 食 料 品 | 26 | 61.5 | 34.6 | 15.4 | 46.2 | 53.8 | 26.9 | 15.4 | 11.5 | 15.4 | 53.8 | 11.5 | 7.7 | 0.0 | 15.4 | 0.0 |
| 繊維・繊維製品 | 18 | 50.0 | 44.4 | 5.6 | 27.8 | 38.9 | 27.8 | 16.7 | 16.7 | 16.7 | 5.6 | 16.7 | 22.2 | 0.0 | 0.0 | 16.7 |
| 木材・木製品 | 6 | 66.7 | 50.0 | 33.3 | 33.3 | 33.3 | 50.0 | 0.0 | 16.7 | 50.0 | 50.0 | 33.3 | 16.7 | 0.0 | 33.3 | 16.7 |
| 紙・紙加工品 | 8 | 75.0 | 62.5 | 37.5 | 25.0 | 0.0 | 12.5 | 12.5 | 0.0 | 25.0 | 25.0 | 0.0 | 12.5 | 0.0 | 12.5 | 0.0 |
| 化 学 | 8 | 75.0 | 62.5 | 25.0 | 62.5 | 25.0 | 37.5 | 0.0 | 12.5 | 0.0 | 0.0 | 50.0 | 0.0 | 0.0 | 12.5 | 37.5 |
| 窯業・土石製品 | 8 | 87.5 | 62.5 | 12.5 | 62.5 | 37.5 | 12.5 | 25.0 | 25.0 | 25.0 | 37.5 | 0.0 | 25.0 | 0.0 | 25.0 | 0.0 |
| 鉄鋼・非鉄金属製品 | 18 | 55.6 | 72.2 | 44.4 | 55.6 | 5.6 | 33.3 | 22.2 | 11.1 | 11.1 | 5.6 | 11.1 | 5.6 | 5.6 | 5.6 | 0.0 |
| はん用・生産用・業務用機械 | 23 | 65.2 | 43.5 | 26.1 | 34.8 | 8.7 | 26.1 | 13.0 | 13.0 | 13.0 | 4.3 | 21.7 | 8.7 | 0.0 | 4.3 | 4.3 |
| 電 気 機 械 | 8 | 62.5 | 62.5 | 37.5 | 12.5 | 25.0 | 12.5 | 37.5 | 12.5 | 12.5 | 0.0 | 12.5 | 12.5 | 25.0 | 25.0 | 12.5 |
| 情報通信機械 | 8 | 100.0 | 62.5 | 12.5 | 37.5 | 0.0 | 12.5 | 12.5 | 0.0 | 0.0 | 12.5 | 12.5 | 12.5 | 12.5 | 12.5 | 0.0 |
| 電子部品・デバイス | 8 | 75.0 | 50.0 | 50.0 | 25.0 | 37.5 | 37.5 | 12.5 | 25.0 | 0.0 | 0.0 | 12.5 | 0.0 | 12.5 | 0.0 | 25.0 |
| 輸送用機械 | 8 | 62.5 | 75.0 | 50.0 | 37.5 | 0.0 | 75.0 | 25.0 | 25.0 | 12.5 | 0.0 | 12.5 | 12.5 | 12.5 | 0.0 | 25.0 |
| その他製造業 | 21 | 57.1 | 47.6 | 38.1 | 23.8 | 23.8 | 23.8 | 19.0 | 9.5 | 14.3 | 14.3 | 14.3 | 4.8 | 4.8 | 0.0 | 4.8 |
| 非 製 造 業 | 214 | 58.4 | 67.8 | 48.1 | 18.7 | 19.2 | 12.6 | 21.5 | 22.4 | 16.8 | 14.0 | 5.6 | 7.9 | 9.8 | 5.1 | 2.3 |
| 建 設 業 | 35 | 54.3 | 82.9 | 45.7 | 5.7 | 48.6 | 5.7 | 14.3 | 14.3 | 2.9 | 5.7 | 0.0 | 5.7 | 0.0 | 0.0 | 0.0 |
| 運 輸 業 | 14 | 42.9 | 92.9 | 7.1 | 21.4 | 7.1 | 14.3 | 7.1 | 28.6 | 50.0 | 14.3 | 0.0 | 7.1 | 7.1 | 0.0 | 0.0 |
| 情 報 通 信 | 6 | 50.0 | 66.7 | 33.3 | 16.7 | 0.0 | 0.0 | 33.3 | 0.0 | 0.0 | 0.0 | 16.7 | 0.0 | 16.7 | 0.0 | 0.0 |
| 卸・小売業 | 98 | 68.4 | 55.1 | 61.2 | 18.4 | 16.3 | 14.3 | 22.4 | 24.5 | 19.4 | 16.3 | 9.2 | 10.2 | 14.3 | 11.2 | 5.1 |
| サ ー ビ ス 業 | 47 | 53.2 | 78.7 | 34.0 | 25.5 | 10.6 | 12.8 | 27.7 | 27.7 | 17.0 | 17.0 | 4.3 | 6.4 | 8.5 | 0.0 | 0.0 |
| その他非製造業 | 14 | 35.7 | 57.1 | 57.1 | 28.6 | 14.3 | 21.4 | 21.4 | 14.3 | 7.1 | 14.3 | 0.0 | 7.1 | 7.1 | 0.0 | 0.0 |

なり、育児に対する支援や減税など、住民に対する直接的な支援策が上位となった（図表23）。

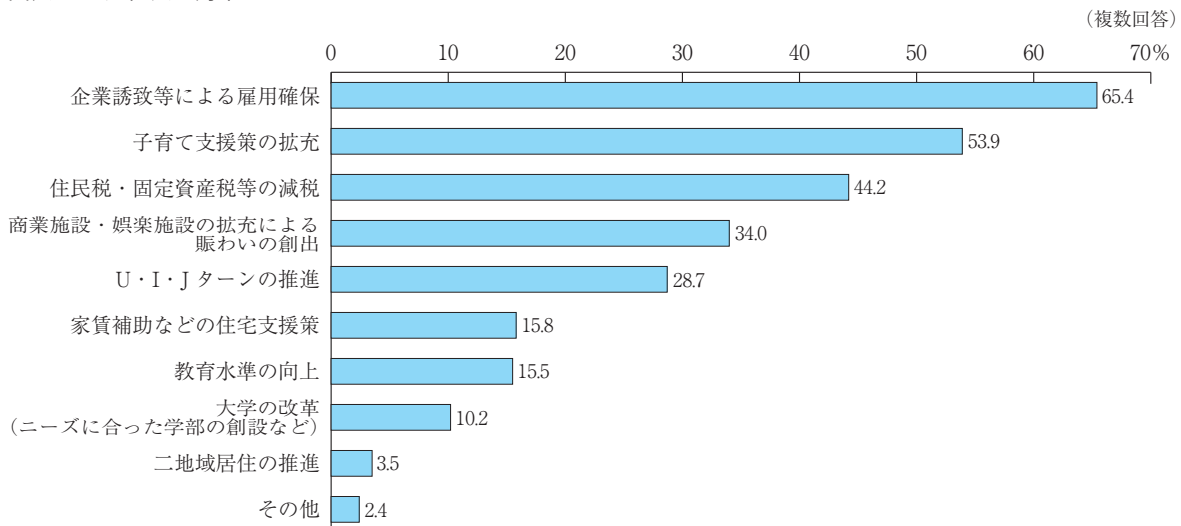
「交流人口対策」については、「企業誘致（通勤・出張の増加）」が55.1%で最も多く、県内における企業活動の活発化に期待する結果となった。次いで、「観光キャンペーンの推進」（45.7%）、「各種イベント開催の推進」（35.9%）の順となり、多くの人を呼び込むキャンペーンやイベントの継続的な開催が必要と考える企業が多かった（図表24）。

「少子化対策」については、「養育費・教育費支援制度の拡充」（55.1%）が最も多かった。次い

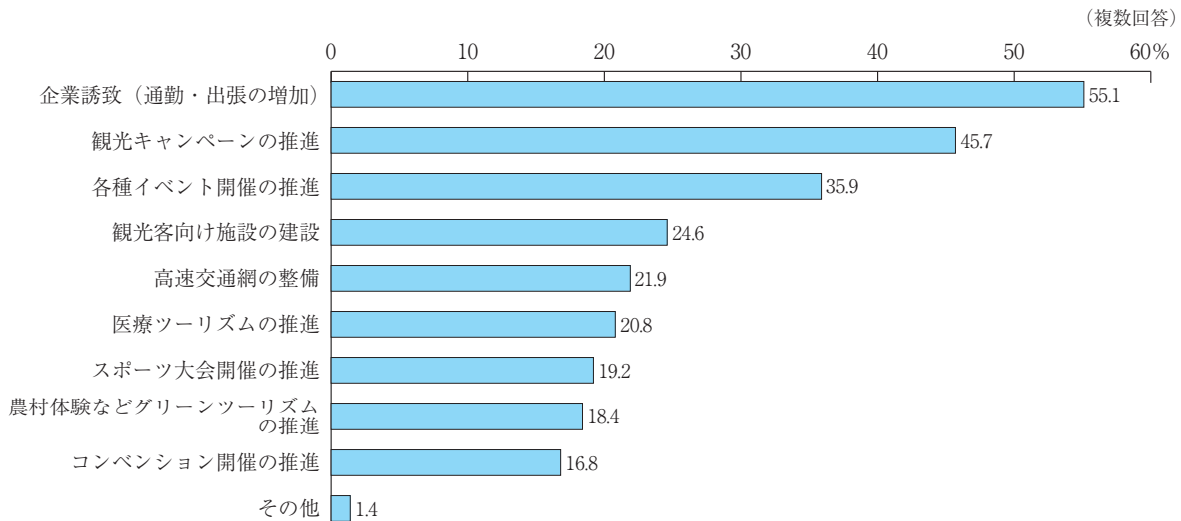
で「進学・就職による若年層の県外流出是正策」（44.9%）、「結婚・出産退職後の再就職支援制度の拡充」（33.7%）と続き、子育てに対する経済的な支援と、働く場所・機会の創出が必要とする回答が上位となった（図表25）。

「雇用創出策」については、「新たな企業誘致（本社機能、研究機関、非製造業）」（59.4%）、「従来の企業誘致（工場の誘致）」（39.5%）、「販路開拓などの地元中小企業の支援策」（39.0%）の順となった。製造部門にとどまらず本社機能を備える企業を誘致すること、さらに製造業のみならず様々な業種の企業誘致が増えることで、その波及

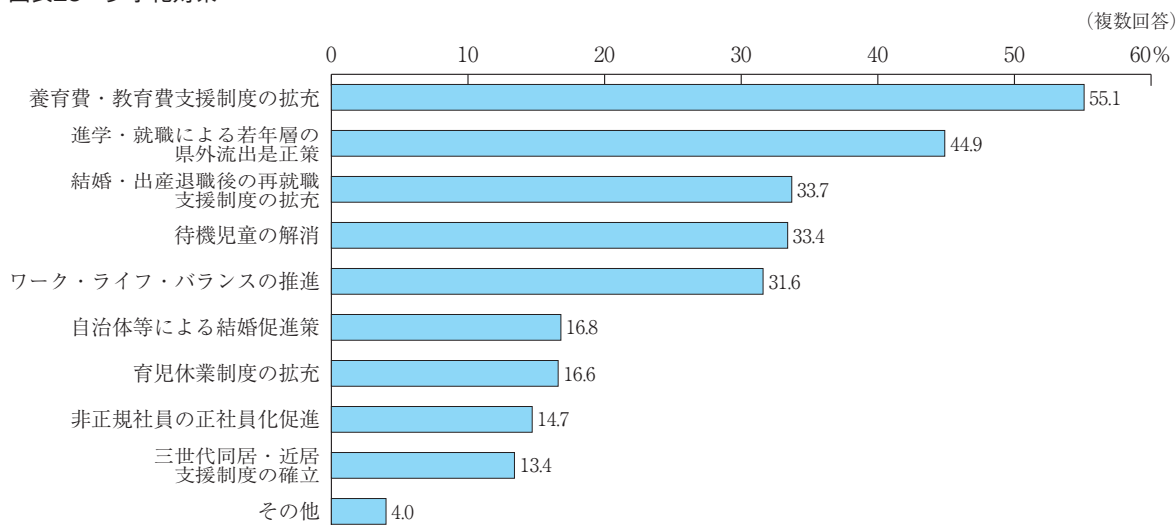
図表23 定住人口対策



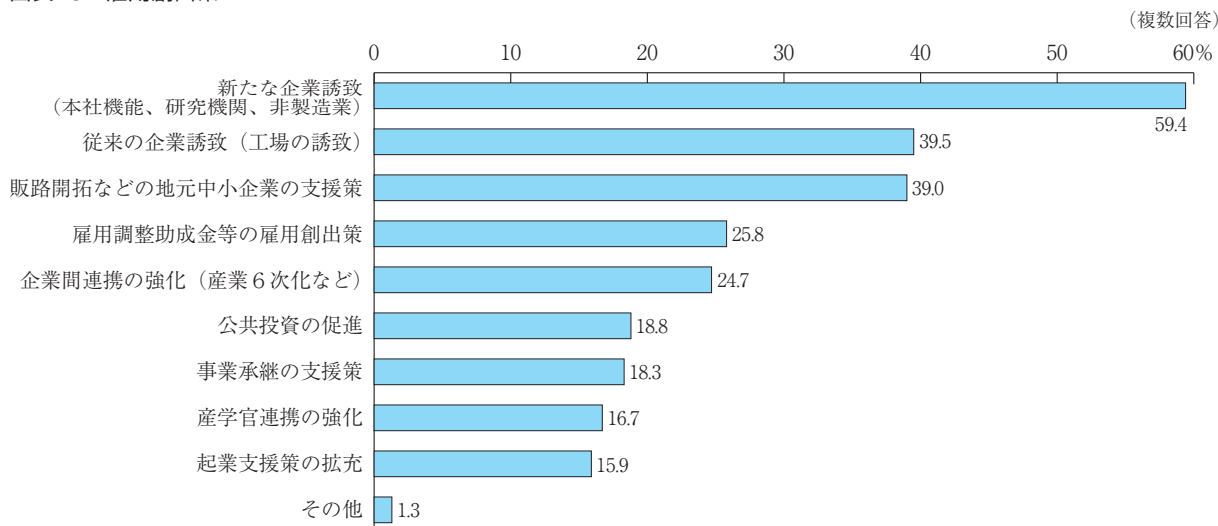
図表24 交流人口対策



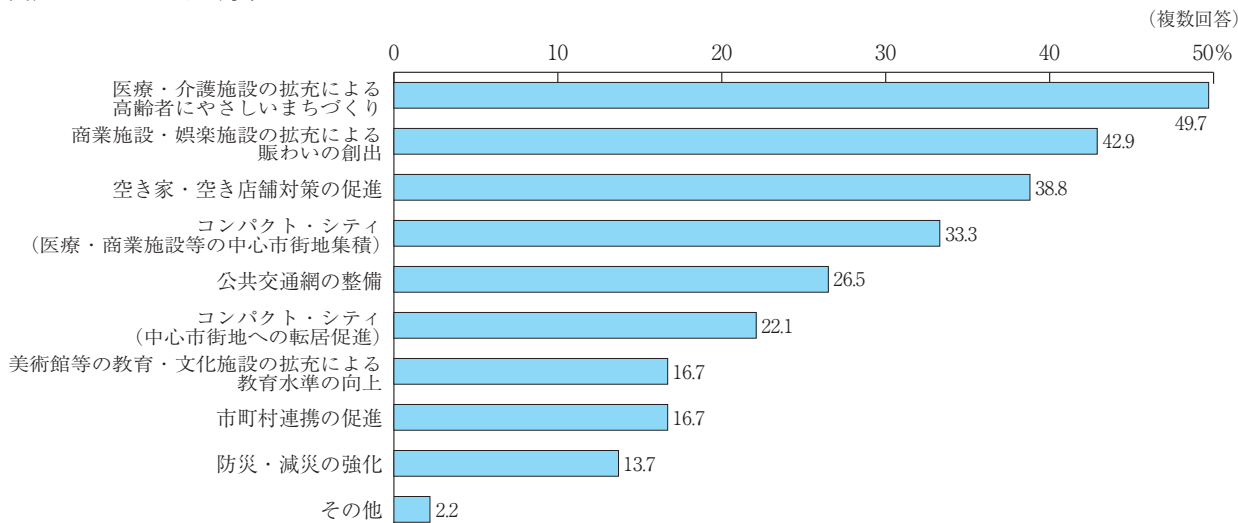
図表25 少子化対策



図表26 雇用創出策



図表27 まちづくり対策



効果に期待していることがうかがわれる。また、企業誘致のみならず地元の中小企業に対する支援にも約4割の企業から回答があり、幅広い支援が求められている（図表26）。

「まちづくり対策」については、「医療・介護施設の拡充による高齢者にやさしいまちづくり」（49.7%）、「商業施設・娯楽施設の拡充による賑わいの創出」（42.9%）、「空き家・空き店舗対策の促進」（38.8%）の順となった。若者から高齢者まで住みやすく便利なまちづくりを求める声が多いとともに、空き家・空き店舗の増加による空洞化を懸念する状況がうかがわれる結果となった（図表27）。

Ⅷ. 県内企業・事業者の声

県内企業・事業者の皆様から、地方創生への取り組みに向けて数多くの意見をお寄せいただきま

した。誌面の関係上、一部抜粋してご紹介します。コメントの趣旨が変わらない範囲で一部編集しています。

<自由意見要約>

- 若者の県外流出や少子化による若年層の人口減少に危機意識を持ち、子育て支援や若者の地元への定着対策を進めるべきとの意見が多くみられた。
- 優良企業に加え、若者が働きたいと思う企業を誘致対象とすることも重要であるという意見がみられた。
- まちづくりについては、中心街への投資増加や補助金制度の拡充による市街地の活性を求める意見が寄せられた。
- 本県の地方創生を考えると、原発事故の真の問題解決が必要であるとの意見もみられた。

（担当：安藤）

| 業 種 | 地 域 | 自 由 意 見 |
|---------------|-----|--|
| 飲 食 料 品 | 県 南 | 中心街を活性化、育児環境を充実させる等、若者を呼び寄せる魅力的なまちづくりを目指してほしい。 |
| 織 維 ・ 織 維 製 品 | 県 北 | 一に人口、二に人口。特に若年層の人口増が重要。どこの自治体も力を入れているが、やはり企業誘致は即効性が高いと思う。加えて税制面など若年層の生活費をバックアップする大胆な公的施策は必要。 |
| 木 材 ・ 木 製 品 | 県 南 | 若い世代が結婚出来る社会が実現できればと思います。 |
| 紙 ・ 紙 加 工 品 | 会 津 | 現代は「医職住」と「介育」そして安全安心が充足されて人々は定住する。そのなかでも最も基盤となるものは所得の安定と災害等に対する地域の安全性であろう。地方社会の一次から六次まで全ての産業の活性化と、安全で住み良い地域環境作りが大切である。人の集まる場所に産業が栄え、産業の活性するところに人が集まるのは自然の理である。言うは易いかも知れないが一步を踏み出さなければ何も始まらない。 |
| 紙 ・ 紙 加 工 品 | いわき | 福島県の人口は日ごとに減少している。若者の県外流出が後をたたない。福島県民の県外流出を抑制する対策と同時に福島県へ流入させる方法はないものか。①都会ばかり集中するのはなぜか、②福島県が世界に誇れる企業、まちはあるのか、③浜通り、中通り、会津でそれぞれ特徴を生かしているか、④隣県（新潟、宮城など）との繋がりを持っているか、など考慮する必要がある。大企業の本店が都会集中するのを福島県等に分散すれば地方のまちは成長すると思う。 |

| 業種 | 地域 | 自由意見 |
|-----------|-----|---|
| 鉄鋼・非鉄金属製品 | 県北 | 地方創生のためには、果物等の特産品のPRや福島空港の利便性向上のための整備（空港拡張・交通網）等を進めていくことが重要。 |
| 鉄鋼・非鉄金属製品 | 県北 | 人口が増える政策や若者が定着する政策があれば地方創生につながると思う。 |
| 鉄鋼・非鉄金属製品 | 会津 | 徹底的な子育て支援が不可欠。 |
| 電気機械 | 県中 | 子供のいない町はどんな手を打とうとさびれる。子育て支援が必須項目である。 |
| 情報通信機械 | 県北 | 企業誘致など人の移動がなければまちづくりは進展しないと考える。優先順位は、①働く場所の確保、②人が居住する環境整備（住居、商業スペース、交通網）、③教育（定住を促進する施策）、④医療となる。労働人口が増加すれば必然的に子供、年配者は増加する。 |
| 情報通信機械 | 相双 | 個々の意見の集約も必要ですが、地方の利点を見出し行政側がリーダーシップを取る事も必要と思います。 |
| 輸送用機械 | いわき | 地方にとって問題なのは、国内大企業のグローバル化による雇用機会の喪失であると考えます。内需拡大路線を考えないと、国内で稼いだ利益が海外へ投資されてしまい、国内経済は一層縮小傾向となることを懸念しています。海外へ流出している大企業の資金の多くが国内投資へ向かえば、雇用創出や税収入増などの好循環となり得るのではないのでしょうか。中小零細企業の経営状態は大企業の方向転換で一変します。地方創生も大企業の経営方針に大きく左右されるのではないかと思います。 |
| その他製造業 | 県北 | 福島県は原発事故があり、他県とは異なる「地方創生」があると思います。この問題を真に解決することなく福島の将来はないと思う。 |
| その他製造業 | いわき | ①子育てしやすい環境作り（補助金や施設）、②外国人に魅力ある県づくり（福島空港利用の場合一部旅費負担など）、③温泉、観光、食事の充実と外国へのPR |
| その他製造業 | いわき | 企業立地補助金、市内企業の再配置などの補助金はすべて国民の税金であり、適正な補助対象企業の見極めが重要。とくに優良企業による県外からの立地に重点を置いた施策を実施することにより、十分な効果が発揮されない可能性を極力排除する視点が必要。 |
| その他製造業 | いわき | 県を、会津、中通り、浜通りに分け地域性と将来性の視点に立った戦略立案が必要。浜通りのコアコンセプトとして、アカデミー、芸術ゾーン。研究、開発、産学協同、大学、高校、中学校、小学校を通じ教育水準の向上、企業誘致、企業集積、各種スポーツ、芸術、地域文芸の活発な地域づくり。中通りは商業、ファッションをコアコンセプトとして会津と浜通りを結ぶ交通インフラの高速化を図る。会津地方は自然環境保護、観光ビジネス、食ビジネスをコアコンセプトとして県内外より集客を図る。 |
| 建設業 | 南会津 | 福島県は県土が広いので、浜通り、中通り、会津とかなりの違いがあり、それぞれの地域にあった支援策を作らないと本当の地方創生が難しいと思います。 |
| 建設業 | いわき | 若者が定住するまちづくりの促進。 |
| 運輸業 | 県中 | 人口の高齢化の対策が重要かと思っています。元気な高齢者を活用できる施策を県及び各自自治体が特色を持って進めて頂きたい。働ける高齢者が多くなっていると思う。 |

| 業 種 | 地 域 | 自 由 意 見 |
|---------------|-------|--|
| 情 報 通 信 | 県 中 | 高齢化社会になると「起業」することは難しく、具体的資金、仕事、支援体制を作って手助けするような仕組みを作らないといけない。今までの施策が全て良いとは限らない。方向性を変えるべき。 |
| 卸 ・ 小 売 業 | 県 北 | 若年層の世代の県外流出が著しいため、対策が必要であると感じる。 |
| 卸 ・ 小 売 業 | 県 中 | 単に地方が「都市」になることを考えるよりも、住む人が生活の質を向上できる方法を考えるべき。 |
| 卸 ・ 小 売 業 | 県 中 | 福島県内で農業にたずさわっている後継者に復旧復興とチャレンジ精神を強く持ってもらうため、「後継ぎ応援資金」を創設して、5年間は作物の売上げプラス生活援助をして若手を育てる。原発事故で被害を受けた県だからこそ地方創生を立ち上げてほしい。 |
| 卸 ・ 小 売 業 | 南 会 津 | 地元の人が地元で買い物をしようという風潮作りが必要かつ有効ではないか。 |
| 卸 ・ 小 売 業 | 会 津 | 地域ごとの現状を把握することが必要だと思います。安定した雇用、そして地方への新しいひとの流れをつくり、安心な暮らしを守り、有用な人材確保、育成に力を注いでいただきたいと考えます。 |
| 卸 ・ 小 売 業 | いわき | いわき市全体の機能が分散し、統一性がないと思う。その為他県からの企業誘致、医療機関の整備など課題が沢山ある。とくに医療では、大きな病院が少なく老人、子供がいる家族は安心して生活ができない。商店の数や観光などの設備よりも医療施設の拡充がなければ人は住まないと思う。天候も良く、住みやすいので留まってはいるものの、不安を抱えている人は多い。 |
| サ ー ビ ス 業 | 県 北 | 震災後、大河ドラマなどによる会津の素晴らしい文化遺産や歴史の紹介、いわき市の著しい再生と商業施設などの誘致、取り戻しつつある漁業、郡山の大きなイベント施設や産業の拡充などで、一部ではありますが完全な復興とは言えなくとも、少しずつ賑やかさを取り戻しつつあるように感じられます。しかし、福島市においては児童の減少が増すばかりで、明るい未来への創生プランが市民にはほとんど伝わってこないような気が致します。子供が住みやすい、子どもの笑い声が響く、明るい魅力ある市に変わるよう早く一歩、二歩、三歩と踏みだしてくださることを願います。 |
| サ ー ビ ス 業 | 県 北 | 福島県は原発問題が終息しない限り、地方創生はありえないと考えます。これまでに県外に避難してしまった県民を呼び戻す施策を考えるべきです。 |
| サ ー ビ ス 業 | 県 北 | 県内の学校を卒業した若者や、首都圏の学校を卒業した地元（地方出身者）の若者が働ける、あるいは働きたいと思う企業の誘致が必要と考えます。 |
| サ ー ビ ス 業 | 県 中 | 一過性ではなく長期的な対策が必要。一過性のもは効果も一過性となる。10年スパンで明確な目標を県民全体が意識できる何かが必要と感じます。 |
| そ の 他 非 製 造 業 | 県 北 | 高い固定資産税を払っている中心市街地への投資をもっと増やす。補助金の使える制度を作り、まちなかにマンション、商業施設を作りやすくできるようにすればコンパクトシティも実現可能ではないかと思ひます。 |
| そ の 他 非 製 造 業 | いわき | ①出生率のアップのために子ども1人に18才まで毎月10万円位の育児補助金の支給をする。②産業と学校を誘致する。③社会保障費のムダをカットする。 |